

**ELECTION '20**



## **Informational Pamphlet**

### **Roosevelt Elementary School District No. 66 of Maricopa County, Arizona**

**SPECIAL ELECTION  
NOVEMBER 3, 2020**

Compiled and issued by  
**STEVE WATSON**  
Maricopa County School Superintendent  
(Spanish version begins on page 19)

## **Folleto Informativo**

### **Distrito Escolar Primario Núm. 66 de Roosevelt del Condado de Maricopa, Arizona**

**ELECCIÓN ESPECIAL  
EL 3 DE NOVIEMBRE DE 2020**

Recopilado y publicado por  
**STEVE WATSON**  
Superintendente Escolar del Condado de Maricopa  
(La versión en español empieza en la página 19)

## TO THE VOTERS OF THE DISTRICT

On Tuesday, November 3, 2020, the voters of Roosevelt Elementary School District No. 66 will decide whether to authorize the issuance and sale of not to exceed \$90,000,000 principal amount of ad valorem tax bonds of the District in the form of class B general obligation bonds and related matters.

This information pamphlet provides voters with facts regarding this election. Your responsibility is to indicate whether you believe authorization for the District to issue these bonds should be approved or should not be approved.

Please study the materials contained in this pamphlet carefully so you will be informed regarding your decision on this issue.

Sincerely,

A handwritten signature in black ink, appearing to read "Steve Watson", followed by a long horizontal line extending to the right.

Steve Watson  
Maricopa County  
School Superintendent

(Information Pamphlet publication is mandated by Arizona Revised Statutes §§ 15-491 and 35-454. School districts are mandated to distribute information pamphlets to all households within the district in which a qualified elector resides.)

**ROOSEVELT ELEMENTARY SCHOOL DISTRICT NO. 66  
NOVEMBER 3, 2020**

**A STATEMENT FROM THE DISTRICT AS TO WHY  
THE SPECIAL BOND ELECTION HAS BEEN CALLED**

Capital funding for the repair, maintenance and improvement of school facilities, technology needs, and bus purchases has been reduced by the State for the last several years; the District utilizes bond funds to support capital needs. Although the State has a plan to restore capital funding to schools, the District's annual capital funding from the State has decreased by almost \$30 million since the 2009/2010 school year, resulting in cumulative deferred capital and maintenance projects.

The District conducted a facility needs assessment of all schools to determine and prioritize the capital needs of the district and is requesting funds for those identified needs, including the phased reconstruction of schools. These bond proceeds will allow the District to renovate campuses; create community spaces to encourage and enhance educational opportunities for students; ensure accessibility at District facilities; enhance campus safety and security; and expand sustainability efforts for students and all members of the community. Bond funds will also be used for the on-going needs of facility maintenance, technology refreshments and upgrades, and student transportation vehicle purchases and replacements.

The District is proposing a bond election to mitigate the State funding reductions and to fund major capital needs as follows:

Proposed Bond Expenditures:

School Facilities Improvements	\$67.5 million	(75%)
Technology and Equipment	\$9.0 million	(10%)
Facilities Maintenance	\$9.0 million	(10%)
Pupil Transportation Vehicles	\$4.5 million	(5%)
Total	\$90.0 million	

The proposed bond will allow the District to (i) renovate, remodel and upgrade school facilities to enhance the learning environment; (ii) replace and upgrade technology; (iii) repair and maintain buildings, to ensure safe, accessible, sustainable, and appropriate facilities for students and staff; and (iv) purchase/replace student transportation vehicles. The average annual tax impact associated with the bonds is estimated to be \$0.71 per \$100 of net assessed valuation used for property tax purposes. For an owner of a home valued at \$101,350, the average home value in the District, this equates to an estimated \$6 per month.

**ROOSEVELT ELEMENTARY SCHOOL DISTRICT NO. 66**  
**NOVEMBER 3, 2020**

**Estimated Debt Service Requirements and Projected Impact on Secondary Tax Rate**

Fiscal Year	Projected Net Limited Assessed Value (b)	Bonds Currently Outstanding				School Improvement Bonds Proposed to be Issued (a)				Projected Combined	
		Principal	Interest	Debt Service	Tax Rate (c)	Principal	Estimated Interest (d)	Debt Service	Tax Rate (c)	Debt Service	Tax Rate (c)
2020/21	\$690,208,542	\$8,255,000	\$1,592,689	\$9,847,689	\$1.40					\$9,847,689	\$1.40
2021/22	710,276,778	7,580,000	1,308,991	8,888,991	1.25	\$1,053,646 (f)	\$1,053,646	\$0.15	9,942,637	1.40	
2022/23	730,943,050	7,365,000	1,052,510	8,417,510	1.15	\$525,000	1,275,000	0.25	10,217,510	1.40	
2023/24	752,225,179	4,890,000	814,693	5,704,693	0.76	1,740,000	3,090,188	0.64	10,534,881	1.40	
2024/25	774,141,517	5,195,000	708,531	5,903,531	0.76	2,220,000	2,748,488	0.64	10,872,019	1.40	
2025/26	796,710,964	5,515,000	595,795	6,110,795	0.77	2,400,000	2,644,638	0.63	11,155,433	1.40	
2026/27	801,359,368	1,125,000	476,205	1,601,205	0.20	3,520,000	4,369,388	0.98	9,490,592	1.18	
2027/28	806,035,476	1,195,000	649,300	1,844,300	0.23	3,640,000	3,935,888	0.94	9,420,188	1.17	
2028/29	810,739,454	1,260,000	589,550	1,849,550	0.23	3,820,000	3,759,188	0.93	9,428,738	1.16	
2029/30	815,471,468	1,325,000	526,550	1,851,550	0.23	4,000,000	3,573,638	0.93	9,425,188	1.16	
2030/31	820,231,685	1,360,000	478,800	1,838,800	0.22	4,200,000	3,379,238	0.92	9,418,038	1.15	
2031/32	825,020,272	1,425,000	424,400	1,849,400	0.22	4,405,000	3,175,038	0.92	9,429,438	1.14	
2032/33	829,837,400	1,470,000	367,400	1,837,400	0.22	4,615,000	2,960,775	0.91	9,413,175	1.13	
2033/34	834,683,238	1,530,000	308,600	1,838,600	0.22	4,840,000	2,736,188	0.91	9,414,788	1.13	
2034/35	839,557,957	1,590,000	247,400	1,837,400	0.22	5,080,000	2,500,538	0.90	9,417,938	1.12	
2035/36	844,461,730	1,660,000	183,800	1,843,800	0.22	5,325,000	2,263,088	0.90	9,412,938	1.12	
2036/37	849,394,729	1,725,000	117,400	1,842,400	0.22	5,580,000	1,993,575	0.89	9,415,975	1.11	
2037/38	854,357,129	595,000	48,400	643,400	0.08	5,855,000	1,721,525	0.89	8,219,925	0.96	
2038/39	859,349,105	615,000	24,600	639,600	0.07	6,140,000	1,435,938	0.88	8,215,538	0.96	
2039/40	864,370,834					6,440,000	1,136,288	0.88	7,576,288	0.88	
2040/41	869,422,492					4,285,000	821,888	0.59	5,106,888	0.59	
2041/42	874,504,258					4,510,000	596,925	0.58	5,106,925	0.58	
2042/43	879,616,311					2,170,000	360,150	0.29	2,530,150	0.29	
2043/44	884,758,832					2,285,000	246,225	0.29	2,531,225	0.29	
2044/45	889,932,003					2,405,000	126,263	0.28	2,531,263	0.28	
		<b>\$55,675,000</b>		<b>\$66,190,614</b>		<b>\$90,000,000</b>			<b>\$141,893,696</b>		

Projected Average Additional Tax Rate Per \$100 Assessed Value: **\$0.7137**

- (a) Assumes bonds issued in three series from 2021 through 2026 or as needed for capital improvements.
- (b) Fiscal year 2020/2021 is estimated by the Arizona Department of Revenue and assumes 7.66% change. Fiscal years 2021/2022 through and including 2025/2026 assumes 2.98% growth. Subsequent fiscal years assume 0.60% growth. (Per Arizona Revised Statutes 35-454: "(i) For the first five years of the estimated debt retirement schedule, the average of the annual percentage growth for the previous ten years in the net assessed valuation of the political subdivision. (ii) For the remaining years of the estimated debt retirement schedule, twenty per cent of the average of the annual percentage growth for the previous ten years in the net assessed valuation of the political subdivision.") Fiscal year 2020/2021 includes the estimated Salt River Project in-lieu valuation. Fiscal years thereafter include the Salt River Project in-lieu valuation reduced by 0.00% annually.
- (c) Includes application of 31.5% federal interest subsidy (reflecting 10% sequestration rate) related to the District's School Improvement Bonds, Project of 2007, Federally Taxable/State Tax-Exempt Series B-2 (2010) (Qualified School Construction Bonds – Direct Payment).
- (d) Secondary tax rates are \$100 of assessed valuation. Fiscal year 2020/2021 assumes a delinquency rate of 3%. Subsequent projected tax rates are not adjusted for interest earnings, arbitrage rebate or delinquent tax collections (if any).
- (e) Interest is estimated from 4.25% to 5.25% for the various series of the Bonds.
- (f) Portion of 2021/2022 interest payment projected to be funded with premium.

**ROOSEVELT ELEMENTARY SCHOOL DISTRICT NO. 66  
NOVEMBER 3, 2020**

**ESTIMATED TAX IMPACT**

The following tables illustrate the estimated annual and monthly cost to taxpayers, including principal and interest, based on varying types of property, property values and assessed values. To determine your estimated tax increase, refer to your property tax statement which identifies the specific assessed value of your property.

**ESTIMATED AVERAGE ANNUAL BOND TAX RATE PER \$100  
OF ASSESSED VALUATION: \$0.71**

**RESIDENTIAL PROPERTY  
(Assessed at 10% of value)**

<i>Value for Tax Purposes (a)</i>	<i>Assessed Value</i>	<i>Estimated Average Annual Cost (b)</i>	<i>Estimated Average Monthly Cost (b)</i>
\$100,000	\$10,000	\$71.37	\$5.95
<b>101,350</b>	<b>10,135 (c)</b>	<b>72.33</b>	<b>6.03</b>

The tax impact over the term of the bonds on an owner-occupied residence valued by the County Assessor at \$250,000 is estimated to be \$192.73 per year for 24 years, or \$4,625.52 total cost. (d)

**COMMERCIAL PROPERTY  
(Assessed at 18% of value)**

<i>Value for Tax Purposes (a)</i>	<i>Assessed Value</i>	<i>Estimated Average Annual Cost (b)</i>	<i>Estimated Average Monthly Cost (b)</i>
\$859,133	\$154,644 (c)	\$1,103.69	\$91.97
1,000,000	180,000	1,284.66	107.06

The tax impact over the term of the bonds on commercial property valued by the County Assessor at \$1,000,000 is estimated to be \$1,387.67 per year for 24 years, or \$33,304.08 total cost. (d)

**AGRICULTURAL OR OTHER VACANT PROPERTY  
(Assessed at 15% of value)**

<i>Value for Tax Purposes (a)</i>	<i>Assessed Value</i>	<i>Estimated Average Annual Cost (b)</i>	<i>Estimated Average Monthly Cost (b)</i>
\$31,540	\$4,731 (c)	\$33.77	\$2.81
100,000	15,000	107.06	8.92

The tax impact over the term of the bonds on agricultural or other vacant property valued by the County Assessor at \$100,000 is estimated to be \$115.64 per year for 24 years, or \$2,775.36 total cost. (d)

- (a) Value for tax purposes is the limited value of your property as it appears on your tax bill and does not necessarily represent the market value. This value cannot increase by more than 5% from the prior year if the property has not changed. For commercial property, only locally assessed property is subject to this limit.
- (b) Cost based on the estimated average bond tax rate over the life of the bond issue and other financing assumptions which are subject to change.
- (c) Estimated average value of owner-occupied residential properties, commercial properties or agricultural or vacant properties, as applicable, within the District as provided by the Arizona Department of Revenue.
- (d) Assumes the net assessed valuation of the property changes at the lesser of 5% or half the rate of the District's total net assessed value shown on the projected debt service schedule.

**ROOSEVELT ELEMENTARY SCHOOL DISTRICT NO. 66  
NOVEMBER 3, 2020**

**FINANCIAL INFORMATION**

The Roosevelt Elementary School District No. 66 (“District”) is requesting a bond authorization of \$90,000,000. The District has a 2020/2021 constitutional debt limit of approximately \$159,959,744 and has approximately \$55,675,000 aggregate principal amount of general obligation debt outstanding.

**ESTIMATED BOND ISSUE COST TO TAXPAYERS**

If the November 3, 2020 bond election is successful, the District expects to sell all the bonds in multiple issues by 2026. The estimated cost of issuance associated with each sale of bonds is approximately \$75,000. The interest rate borne by the bonds would be determined by market conditions that exist at the time of sale, but in no event would the maximum interest rate on the bonds exceed 12% per annum. For purposes of estimating tax impact herein, the average interest rate is estimated at 4.25% to 5.25%. Repayment of both principal and interest on the bonds would occur over a period of not to exceed twenty (20) years from their issuance. **The estimated total cost of the proposed bond authorization, including principal and interest, is \$141,893,696.**

The bonds will be repaid from a levy of ad valorem property tax on all taxable property within the District.



**ROOSEVELT ELEMENTARY SCHOOL DISTRICT NO. 66**  
**NOVEMBER 3, 2020**  
**EXECUTIVE SUMMARY OF DISTRICT'S CAPITAL PLAN**  
**STATE OF ARIZONA**  
**SCHOOL FACILITIES BOARD**  
**CAPITAL PLAN EXECUTIVE SUMMARY**

**District:** Roosevelt Elementary School District  
**CTD:** 070466

A.R.S. 15-481 and 15-491 provide that the informational report prepared by the county school superintendent pursuant to an election to exceed district additional assistance for capital purposes or to issue class B bonds or Impact Aid Revenue bonds for a school district contain an executive summary of the district's most recent capital plan as submitted to the Arizona School Facilities Board. The following executive summary contains the district's New Construction request as submitted in its July 1, 2019 Capital Plan, the district revision of that plan (if applicable), and the New Construction projects conceptually approved for the district by the School Facilities Board as of June 1, 2020.

**July, 2019 District Submittal**

Districts were required to submit a 2020 capital plan to the School Facilities Board by July 1, 2019 if the district believed that additional square footage would be required for schools (exclusive of district administrative space) by the fall of 2023, or additional land for new school facilities would be required by the fall of 2029. The required information included a description of the additional square footage requested and enrollment projections for the district. Following is a summary of the additional square footage requested by the district. The additional square footage is shown in the year in which the district requested the additional square footage to open.

FY 2020	FY 2021	FY 2022	FY 2023	FY 2024	FY 2025	FY 2026	FY 2027	FY 2028

District did not request funding for additional square footage in the July 2019 Capital Plan.



**New Construction Projects Conceptually Approved by the School Facilities Board as of June 1, 2020**

Identified below are the new facilities conceptually approved by the School Facilities Board as of June 1, 2020. **The conceptual approval of projects does not commit funding**, but demonstrates the projected need for new facilities based on current demographic projections for the district. The additional square footage is shown in the year in which the School Facilities Board projects that the district will exceed capacity and will be eligible for the additional square footage to be awarded. Funding for new facilities becomes available in the fiscal year following the award, subject to legislative appropriation.

FY 2020	FY 2021	FY 2022	FY 2023	FY 2024	FY 2025	FY 2026	FY 2027	FY 2028

**Reviewed and Approved by:**  
/s/ Andy Tobin

**Date:**  
6/25/2020

Andy Tobin  
Interim Executive Director

**ROOSEVELT ELEMENTARY SCHOOL DISTRICT NO. 66  
NOVEMBER 3, 2020**

**PROPOSED CAPITAL IMPROVEMENTS**

The following table presents the capital improvements expected to be paid from bond proceeds, the estimated cost of each capital improvement, the estimated average annual tax rate associated with each capital improvement and the estimated cost associated with each capital improvement for the owner of a single-family home that is valued at \$100,000:

<u>Proposed Capital Improvements</u>	<u>Estimated Costs (a)</u>	<u>Estimated Average Annual Tax Rate (b)</u>	<u>Estimated Annual Cost to Owner of a Home Valued at \$100,000 (b)</u>
<b>Non-Administrative Purposes</b>			
SCHOOL FACILITIES IMPROVEMENTS: Renovations, Remodeling and Upgrades (may include replacement structures, demolition, land acquisition, accessibility, safety and security, sustainability, and accessible devices)			
	\$67,500,000	\$0.5353	\$53.53
TECHNOLOGY AND EQUIPMENT: Includes additional student computer devices, instructional technology upgrades, other equipment, and accessible devices			
	9,000,000	0.0714	7.14
FACILITIES MAINTENANCE: Facility improvements, including HVAC and roofing			
	9,000,000	0.0714	7.14
PUPIL TRANSPORTATION VEHICLES: Includes accessible vehicles and/or components			
	<u>4,500,000</u>	<u>0.0356</u>	<u>3.56</u>
<b>Subtotal of Non-Administrative Capital Improvements</b>	<b><u>\$90,000,000</u></b>	<b><u>\$0.7137</u></b>	<b><u>\$71.37</u></b>
<b>Administrative Purposes</b>			
None	\$0	\$0	\$0.00
<b>Subtotal of Administrative Capital Improvements</b>	<b><u>\$0</u></b>	<b><u>\$0.0000</u></b>	<b><u>\$0.00</u></b>
<b>TOTAL</b>	<b><u>\$90,000,000</u></b>	<b><u>\$0.7137</u></b>	<b><u>\$71.37</u></b>

(a) Reflects estimates for construction or acquisition of such improvements, together with all necessary incidental costs related thereto.

(b) The estimated average annual tax rate and estimated annual cost are based on the average annual tax rate over the life of the proposed bond issue and other financing assumptions which are subject to change.

**ARGUMENTS FOR THE  
ROOSEVELT ELEMENTARY SCHOOL DISTRICT NO. 66  
BOND ELECTION**

**Arguments represent the opinion of the Author(s)**

This November, we have an opportunity to make sure our students have the safe and functional facilities and tools they need to pursue a quality education. Despite careful maintenance of existing facilities, upgrades are needed for campus and building systems (e.g., HVAC, plumbing, electrical), safety and security, transportation, furniture and equipment, and existing areas such as athletic fields, performing arts centers, and cafeterias. Roosevelt is also focusing on providing 21st century learning through state of-the-art instructional technology, support, and infrastructure. These improvements will greatly assist our students in continuing to acquire the skills necessary to be competitive in today's economy. It is important that we invest in our present to ensure that our students have a bright future.

I urge you to vote "Yes" on the Roosevelt School District Bond on November 3.

Alyssa Tarkington  
Educational Leader

Our children are doing great work in our schools, and they need the right space and tools to continue their growth. The passage of the Roosevelt School District bond will provide our community with safe, up-to-date school buildings and will promote a healthy learning environment for all students. It will ensure that they are receiving the highest quality education that they need and deserve to reach their full potential. We must support Roosevelt in its commitment to providing a solid foundation for our students to become successful in high school, career and life. Our students today are the stewards of our city and its future generations. As our community ages, they grow into the caretakers of our community and the problem solvers of our future.

On November 3, let our voices be heard. Vote YES on the Roosevelt School District's bond!

Patrick Castro  
Roosevelt School District Educator

**ARGUMENTS AGAINST THE  
ROOSEVELT ELEMENTARY SCHOOL DISTRICT NO. 66  
BOND ELECTION**

**(None were submitted)**

Shall Roosevelt Elementary School District No. 66 of Maricopa County, Arizona (the "District"), be allowed to issue and sell general obligation bonds in the principal amount of not to exceed \$90,000,000 to provide money for the following purposes:

- Constructing school buildings;
- Renovating school buildings;
- Purchasing pupil transportation vehicles;
- Acquiring by purchase or lease school lots;
- Improving school grounds, including adjacent ways thereto;
- Supplying school buildings with furniture, equipment and technology;
- Liquidating indebtedness incurred for the purposes set forth herein;
- Providing all utilities and other capital items necessary for the construction and renovation of school buildings and for improving school grounds;
- Paying all architectural, design, engineering, project and construction management and other costs incurred in connection with the purposes set forth above; and
- Paying all legal, financial and other costs in connection with issuance of the bonds?

The bonds will bear interest at rates not exceeding 12% per year. Interest may be evidenced by separate certificates and will be paid on January 1 and July 1 each year until the bonds mature. The bonds, and any bonds issued to refund the District's bonds, may be sold at prices that include premiums not greater than permitted by law. The bonds may be refunded by the issuance of refunding bonds of a weighted average maturity of less than 75% of the weighted average maturity of the bonds being refunded. Bonds will be in the denominations of \$5,000 each or in multiples of \$5,000 and will mature on the first day of January and/or July in years determined by the District's governing board. The bonds shall mature over a period of not (i) less than one (1) year (or a portion thereof) or (ii) more than twenty (20) years from the date of their issuance. The issuance of these bonds will result in a property tax increase sufficient to pay the annual debt service on bonds.

The capital improvements that are proposed to be funded through this bond issuance are to exceed the State standards and are in addition to monies provided by the State. Roosevelt Elementary School District is proposing to issue Class B general obligation bonds totaling \$90,000,000 to fund capital improvements over and above those funded by the State. Under the Students FIRST capital funding system, Roosevelt Elementary School District is entitled to State monies for new construction and renovation of school buildings in accordance with State law.

A **"YES"** VOTE SHALL AUTHORIZE THE ROOSEVELT ELEMENTARY SCHOOL DISTRICT NO. 66 OF MARICOPA COUNTY, ARIZONA GOVERNING BODY TO ISSUE AND SELL \$90,000,000 OF SCHOOL IMPROVEMENT BONDS OF THE DISTRICT TO BE REPAID WITH SECONDARY PROPERTY TAXES.

A **"NO"** VOTE SHALL NOT AUTHORIZE THE ROOSEVELT ELEMENTARY SCHOOL DISTRICT NO. 66 OF MARICOPA COUNTY, ARIZONA GOVERNING BODY TO ISSUE AND SELL SUCH BONDS OF THE DISTRICT.

**BOND APPROVAL, YES**  
**BOND APPROVAL, NO**

**BALLOT FORMAT / SAMPLE BALLOT  
ROOSEVELT ELEMENTARY SCHOOL DISTRICT NO. 66  
SPECIAL ELECTION  
NOVEMBER 3, 2020  
COUNTY OF MARICOPA  
STATE OF ARIZONA**

**QUESTION**

A **“YES”** vote shall authorize the Roosevelt Elementary School District Governing Board to issue and sell \$90,000,000 of school improvement bonds of the District to be repaid with secondary property taxes.

A **“NO”** vote shall not authorize the Roosevelt Elementary School District Governing Board to issue and sell such bonds of the District.

**BOND APPROVAL, YES**

**BOND APPROVAL, NO**

**SAMPLE BALLOT**

## IMPORTANT VOTER INFORMATION

Every qualified elector at a voting location is required to show proof of identity before receiving a ballot. The elector shall announce his/her name and place of residence to the election official and present one form of identification from List #1 that bears the name, address, and photograph of the elector **OR** two different forms of identification from List #2 that bear the name and address of the elector **OR** two different forms of identification from List #3.

An elector who does not provide one form of identification from List #1 that bears the name, address, and photograph of the elector **OR** two different forms of identification from List #2 or List #3 that bear the name and address of the elector shall not be issued a regular ballot, but shall receive a provisional ballot and will have **five (5) days** after a Federal General election and **three (3) days** after any other election to provide sufficient ID to the County Recorder in order for their provisional ballot to count.

***ID MUST reasonably match the precinct register.*** Identification is “valid” unless it can be determined on its face that it has expired.

### **LIST #1: Photo identification with name and address – ONE REQUIRED**

*Acceptable forms of identification with photograph, name, and address of the elector:*

- Valid Arizona driver license
  - Valid Arizona non-operating identification license
  - Tribal enrollment card or other form of tribal identification
  - U.S. Federal, State or Local Government issued identification
- OR -

### **LIST #2: Non-photo identification (name and address only) – TWO REQUIRED**

*Acceptable forms of identification without a photograph that bears the name and address of the elector:*

- Utility bill of the elector that is dated within ninety days of the date of the election. A utility bill may be for electric, gas, water, solid waste, sewer, telephone, cellular phone, or cable television
- Bank or credit union statement that is dated within ninety days of the election
- Valid Arizona vehicle registration or vehicle insurance card
- Indian census card, Tribal enrollment card or other form of tribal identification

- Property tax statement
- Recorder's certificate or Voter Registration card – to obtain a digital/printable voter registration card, visit [www.GetID.Maricopa.Vote](http://www.GetID.Maricopa.Vote)
- U.S. Federal, State or Local Government issued identification
- Any "Official Election Material" mailing bearing the voter's name and address

### **LIST #3: Mix and Match from List #1 and List #2 – TWO REQUIRED**

- Any Valid Picture ID from List #1 in which the address does not reasonably match the precinct register or that does not contain an address **accompanied by** a non-photo ID from List #2 in which the address does reasonably match the precinct register
- U.S. Passport without address and one item from List #2
- U.S. Military identification without address and one item from List #2

### **VOTER INFORMATION**

1. The polls are open on Election Day from 6:00 a.m. to 7:00 p.m.
2. Every qualified elector is required to show proof of identity at the voting location before receiving a ballot.
3. For the purpose of assisting in casting a ballot, any voter may be accompanied into the voting booth by a person of their choice with the following exception: A person who is a candidate appearing on the ballot (**other than a precinct committeeman candidate**) or who has been employed by or volunteered for a candidate, campaign, political organization or political party in that election is not eligible to assist any voter.
4. Sample ballots or informational pamphlets may be brought to the voting place and may be taken into the voting booth on the day of the elections.
5. Any qualified voter who at 7:00 p.m. is in the line of waiting voters shall be allowed to prepare and cast their ballot.

### **QUALIFICATIONS TO VOTE**

In order to vote in this election, you must have been registered in a precinct within the boundaries of the school district on or before midnight, **Monday, October 5, 2020**. If you do not know if you are qualified to vote, you can check your status online at [www.BallotStatus.Maricopa.Vote](http://www.BallotStatus.Maricopa.Vote) or [www.BeBallotReady.Vote](http://www.BeBallotReady.Vote). You may also call the Maricopa County Recorder's Office at 602-506-1511.

**PLEASE BE SURE TO CHECK THE MAILING PANEL  
ON THIS PAMPHLET; IT TELLS YOU WHERE TO VOTE.**



**For information about voting assistance for voters with disabilities, please call: 602-506-1511 or 602-506-2348 (TDD)**

## **PERMANENT EARLY VOTING LIST VOTERS**

Individuals who have signed up to be on the Permanent Early Voting List (PEVL) and who are eligible to vote in this election will **automatically** be sent an early ballot on the first day of early voting (October 7, 2020) unless they contact the department by **Saturday, September 19, 2020** to indicate that: 1) they do not wish to receive an early ballot for this election or, 2) wish to be removed completely from the Permanent Early Voting List. To check to see if you are on the Permanent Early Voting List or for information on how to update or be removed from the Permanent Early Voting List, please visit our website at **[www.Request.Maricopa.Vote](http://www.Request.Maricopa.Vote)** or **[www.BeBallotReady.Vote](http://www.BeBallotReady.Vote)** or contact our department at 602-506-1511.

## **EARLY VOTING**

Individuals who are eligible to vote in this election and who wish to vote an early ballot in person may appear at any of the vote centers located throughout the county beginning **Wednesday, October 7, 2020**. For those locations and hours of operation, please visit **[www.Locations.Maricopa.Vote](http://www.Locations.Maricopa.Vote)** or call 602-506-1511. In-person voting can take place until 5:00 p.m. on **October 30, 2020**, the Friday prior to the election.

Requests for a mail ballot can be made by calling the Maricopa County Elections Department at 602-506-1511 or 602-506-2348 (TDD). Written requests may be sent to the Maricopa County Elections Department, 510 S. 3rd Ave., Phoenix, 85003 and Internet requests can be made at the following site: **[www.Request.Maricopa.Vote](http://www.Request.Maricopa.Vote)**. **Written, Phone or Internet requests must be received by the Office of the County Recorder no later than 5:00 p.m., on the second Friday preceding the election (October 23, 2020). Written requests should include:**

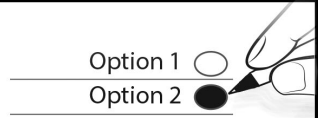
- 1) Name and residence address;
- 2) Birth date;
- 3) Election for which the ballot is requested;
- 4) Address where the ballot is to be mailed if different than residence address;
- 5) Signature of requestor.

In order to be valid and counted, the mailed ballot and signed Affidavit must be received by the Office of the County Recorder or other officer in charge of elections or deposited at any voting location in the county **no later than 7:00 p.m. on Election Day, November 3, 2020**.

# INSTRUCTIONS FOR VOTING

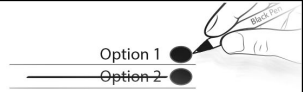
## **TO VOTE:**

- ✓ Use a black ballpoint pen (no red ink)
- ✓ Fill in the oval next to your selection
- ✓ For Candidate Offices, vote for no more than the number to elect as noted on your Official Ballot (e.g. VOTE FOR NOT MORE THAN \_\_\_)



## **IF YOU MAKE A MISTAKE:**

- ✓ Cross out your mistake
- ✓ Fill in the oval next to your corrected selection



## **TO VOTE FOR A WRITE-IN CANDIDATE:**

- ✓ Write in a valid\* Write-In candidate's name
- ✓ Fill in the oval next to that name



\*For a list of valid WRITE-IN candidates and/or WITHDRAWN candidates, if applicable, please visit: <https://CandidateList.Maricopa.Vote>

# INSTRUCCIONES PARA VOTAR

## **PARA VOTAR:**

- ✓ Use un bolígrafo negro (no use tinta roja)
- ✓ Llene el óvalo a la par de su selección
- ✓ Para Cargos de Candidatos, vote por no más del número a elegir como se indica en su Boleta Electoral Oficial (por ej. VOTE POR NO MÁS DE \_\_\_)

Opción 1

Opción 2

## **SI COMETE UN ERROR:**

- ✓ Tache su error
- ✓ Llene el óvalo a la par de su selección correcta

Opción 1

Opción 2

## **PARA VOTAR POR UN CANDIDATO AGREGADO POR ESCRITO:**

- ✓ Escriba el nombre de un candidato agregado por escrito válido\*

*Nombre del Candidato Agregado por Escrito*

- ✓ Llene el óvalo a la par de ese nombre

\*Para una lista de candidatos AGREGADOS POR ESCRITO válidos y/o candidatos RETIRADOS, si corresponde, por favor visite: <https://ListadeCandidatos.Maricopa.Voto>

## **A LOS VOTANTES DEL DISTRITO:**

El martes 3 de noviembre de 2020, los votantes del Distrito Escolar Primario Núm. 66 de Roosevelt decidirán si autorizar la emisión y venta de una cantidad principal que no exceda \$90,000,000 de bonos de impuestos ad valorem del Distrito en la forma de bonos de obligación general de clase B y asuntos relacionados.

Este folleto informativo les proporciona a los votantes datos sobre esta elección. Su responsabilidad es indicar si usted considera que la autorización para que el Distrito emita estos bonos se debe aprobar o no aprobar.

Por favor estudie cuidadosamente los materiales que contiene este folleto para que usted esté informado sobre su decisión respecto a este asunto.

Atentamente,

A handwritten signature in black ink, appearing to read 'Steve Watson', followed by a long horizontal line extending to the right.

Steve Watson  
Superintendente Escolar  
Condado de Maricopa

(La publicación del Folleto Informativo está ordenada por los Estatutos Revisados de Arizona §§ 15-481, 15-491, y 35-454. Los distritos escolares tienen orden de distribuir folletos informativos en todos los hogares dentro del distrito en los que resida un elector con derecho a voto.)

**DISTRITO ESCOLAR PRIMARIO NÚM. 66 DE ROOSEVELT  
3 DE NOVIEMBRE DE, 2020**

**UNA DECLARACIÓN DEL DISTRITO SOBRE POR QUÉ SE  
HA CONVOCADO A LA ELECCIÓN ESPECIAL DE BONOS**

Durante los últimos años, el Estado ha reducido la financiación de capital para la reparación, el mantenimiento y la mejora de las instalaciones escolares, las necesidades tecnológicas y las compras de autobuses; el Distrito utiliza fondos de bonos para apoyar las necesidades de capital. Aunque el Estado tiene un plan para restaurar la financiación de capital a las escuelas, la financiación anual de capital del Estado para el Distrito ha disminuido en casi \$30 millones desde el año escolar 2009/2010, lo que resultó en proyectos de capital y mantenimiento acumulados y atrasados.

El Distrito llevó a cabo una evaluación de las necesidades de las instalaciones de todas las escuelas para determinar y priorizar las necesidades de capital del distrito y está solicitando fondos para las necesidades identificadas, incluyendo la reconstrucción gradual de escuelas. Estos ingresos de bonos le permitirán al Distrito renovar los campus; crear espacios comunitarios para fomentar y mejorar las oportunidades educativas para los estudiantes; garantizar la accesibilidad en las instalaciones del Distrito; mejorar la seguridad y protección de los campus; y ampliar los esfuerzos de sostenibilidad para los estudiantes y todos los miembros de la comunidad. Los fondos de los bonos también se utilizarán para las necesidades de mantenimiento en progreso de las instalaciones, renovaciones y actualizaciones de tecnología, y compras y reemplazos de vehículos para el transporte de estudiantes.

El Distrito está proponiendo una elección de bonos para mitigar las reducciones de fondos estatales y financiar las principales necesidades de capital de la siguiente manera:

**Gastos de Bonos Propuestos:**

Mejoras de Instalaciones Escolares	\$67.5 millones	(75%)
Tecnología y equipo	\$9.0 millones	(10%)
Mantenimiento de instalaciones	\$9.0 millones	(10%)
Vehículos para el transporte de estudiantes	\$4.5 millones	(5%)
<b>Total</b>	<b>\$90.0 millones</b>	

Los bonos propuestos le permitirán al Distrito (i) renovar, remodelar y mejorar las instalaciones escolares para mejorar el entorno de aprendizaje; (ii) reemplazar y actualizar la tecnología; (iii) reparar y mantener edificios, a fin de garantizar instalaciones seguras, accesibles, sostenibles y apropiadas para los estudiantes y el personal; y (iv) comprar/reemplazar vehículos para el transporte de los estudiantes. El impacto fiscal anual promedio asociado con los bonos se calcula en \$0.71 por \$100 de valoración neta tasada utilizada para fines del impuesto sobre la propiedad. Para el propietario de una vivienda valorada en \$101,350, el valor promedio de la vivienda en el Distrito, esto equivale a un cálculo de \$6 por mes.

**DISTRITO ESCOLAR PRIMARIO NÚM. 66 DE ROOSEVELT**  
**3 DE NOVIEMBRE DE 2020**

**Cálculo de los Requisitos del Servicio de Deuda y Proyección en la Tasa de Impuestos Secundarios**

Año Fiscal	Proyección del Valor Neto		Bonos Pendientes Actualmente				Bonos de Mejoras Escolares que se Propone Emitir (a)				Proyección Combinada	
	Limitado (b)	Tasado	Principal	Intereses	Servicio de Deuda	Tasa de Impuestos (c)	Principal	Cálculo de Intereses (d)	Servicio de Deuda	Tasa de Impuestos (c)	Servicio de Deuda Combinado	Tasa de Impuestos (c)
2020/21	\$690,208,542		\$8,255,000	\$1,592,689	\$9,847,689	\$1.40					\$9,847,689	\$1.40
2021/22	710,276,778		7,580,000	1,308,991	8,888,991	1.25	\$1,053,646	(f)	\$1,053,646	\$0.15	9,942,637	1.40
2022/23	730,943,050		7,365,000	1,082,510	8,417,510	1.15	\$525,000		1,800,000	0.25	10,217,510	1.40
2023/24	752,225,179		4,890,000	814,693	5,704,693	0.76	1,740,000	3,090,188	4,830,188	0.64	10,534,881	1.40
2024/25	774,141,517		5,195,000	708,531	5,903,531	0.76	2,220,000	2,748,488	4,968,488	0.64	10,872,019	1.40
2025/26	796,710,964		5,515,000	595,795	6,110,795	0.77	2,400,000	2,644,638	5,044,638	0.63	11,155,433	1.40
2026/27	801,359,368		1,125,000	476,205	1,601,205	0.20	3,520,000	4,369,388	7,889,388	0.98	9,490,592	1.18
2027/28	806,035,476		1,195,000	649,300	1,844,300	0.23	3,640,000	3,935,888	7,575,888	0.94	9,420,188	1.17
2028/29	810,739,454		1,260,000	589,550	1,849,550	0.23	3,820,000	3,759,188	7,579,188	0.93	9,428,738	1.16
2029/30	815,471,468		1,325,000	526,550	1,851,550	0.23	4,000,000	3,573,638	7,573,638	0.93	9,425,188	1.16
2030/31	820,231,685		1,360,000	478,800	1,838,800	0.22	4,200,000	3,379,238	7,579,238	0.92	9,418,038	1.15
2031/32	825,020,272		1,425,000	424,400	1,849,400	0.22	4,405,000	3,175,038	7,580,038	0.92	9,429,438	1.14
2032/33	829,837,400		1,470,000	367,400	1,837,400	0.22	4,615,000	2,960,775	7,575,775	0.91	9,413,175	1.13
2033/34	834,683,238		1,530,000	308,600	1,838,600	0.22	4,840,000	2,736,188	7,576,188	0.91	9,414,788	1.13
2034/35	839,557,957		1,590,000	247,400	1,837,400	0.22	5,080,000	2,500,538	7,580,538	0.90	9,417,938	1.12
2035/36	844,461,730		1,660,000	183,800	1,843,800	0.22	5,325,000	2,253,088	7,578,088	0.90	9,421,888	1.12
2036/37	849,394,729		1,725,000	117,400	1,842,400	0.22	5,580,000	1,993,575	7,573,575	0.89	9,415,975	1.11
2037/38	854,357,129		595,000	48,400	643,400	0.08	5,855,000	1,721,525	7,576,525	0.89	8,219,925	0.96
2038/39	859,349,105		615,000	24,600	639,600	0.07	6,140,000	1,435,938	7,575,938	0.88	8,215,538	0.96
2039/40	864,370,834						6,440,000	1,136,288	7,576,288	0.88	7,576,288	0.88
2040/41	869,422,492						4,285,000	821,888	5,106,888	0.59	5,106,888	0.59
2041/42	874,504,258						4,510,000	596,925	5,106,925	0.58	5,106,925	0.58
2042/43	879,616,311						2,170,000	360,150	2,530,150	0.29	2,530,150	0.29
2043/44	884,758,832						2,285,000	246,225	2,531,225	0.29	2,531,225	0.29
2044/45	889,932,003						2,405,000	126,263	2,531,263	0.28	2,531,263	0.28
			<b>\$55,675,000</b>		<b>\$66,190,614</b>		<b>\$90,000,000</b>		<b>\$141,893,696</b>			

Proyección de la Tasa de Impuestos Adicional Promedio por \$100 de Valor Tasado: **\$0.7137**

- (a) Asume bonos emitidos en tres series desde 2021 hasta 2026 o conforme se necesiten para mejoras de capital.
- (b) El año fiscal 2020/2021 es calculado por Arizona Department of Revenue y asume un 7.66% de cambio. Los años fiscales 2021/2022 hasta e incluyendo 2025/2026 asumen un 2.98% de aumento. Los años fiscales subsiguientes asumen un 0.60% de aumento. (Por Estatutos Revisados de Arizona 35-454: "(i) Para los primeros cinco años del programa estimado para el retiro de la deuda, el promedio del aumento del porcentaje anual para los diez años anteriores en la valuación neta tasada de la subdivisión política. (ii) Para los años restantes del programa estimado para el retiro de la deuda, veinte por ciento del promedio del aumento del porcentaje anual para los diez años anteriores en la valuación neta tasada de la subdivisión política."), El año fiscal 2020/2021 incluye el cálculo de la valuación in-lieu de Salt River Project. Los años fiscales a partir de ahí incluyen la valuación in-lieu de Salt River Project reducida por un 0.00% anual.
- (c) Incluye la aplicación de un 31.5% de subsidio de interés federal (que refleja una tasa de retención del 10%) relacionada con los Bonos de Mejoras Escolares del Distrito, Proyecto de 2007, Serie B-2 (2010) Federalmente Tributable/Exenta de Impuestos Estatales (Bonos Autorizados para Construcción Escolar – Pago Directo).
- (d) Las tasas de impuestos secundarios son de \$100 de valuación tasada. El año fiscal year 2020/2021 asume una tasa de atraso del 3%. Las proyecciones subsiguientes de las tasas de impuestos no están ajustadas para ganancias de intereses, reembolsos de arbitraje o recolecciones de impuestos atrasados (si hay).
- (e) Los intereses se calculan del 4.25% al 5.25% para las diferentes series de los Bonos.
- (f) Parte de la proyección del pago de intereses de 2021/2022 que se espera financiar con primas.

**DISTRITO ESCOLAR PRIMARIO NÚM. 66 DE ROOSEVELT  
3 DE NOVIEMBRE DE, 2020**

**CÁLCULO DEL IMPACTO DE IMPUESTOS**

Las siguientes tablas ilustran el cálculo del costo anual y mensual para los contribuyentes de impuestos, incluyendo el principal y el interés, con base a diferentes tipos de propiedad, valores de propiedad y valores tasados. Para determinar el cálculo del aumento de sus impuestos, consulte su declaración de impuestos sobre la propiedad la cual identifica el valor tasado específico de su propiedad.

CÁLCULO DEL PROMEDIO ANUAL DE LA TASA DE IMPUESTOS DE LOS BONOS POR \$100 DE VALORACIÓN TASADA: \$0.71

**PROPIEDAD RESIDENCIAL**

(Tasada al 10% del valor)

<i>Valor para Fines de Impuestos (a)</i>	<i>Valor Tasado</i>	<i>Cálculo del Promedio del Costo Anual (b)</i>	<i>Cálculo del Promedio del Costo Mensual (b)</i>
\$100,000	\$10,000	\$71.37	\$5.95
<b>101,350</b>	<b>10,135 (c)</b>	<b>72.33</b>	<b>6.03</b>

Se calcula que el impacto de impuestos durante el término de los bonos en una vivienda ocupada por el dueño valorada por el Tasador del Condado en \$250,000 es de \$192.73 por año por 24 años o de un costo total de \$4,625.52. (d)

**PROPIEDAD COMERCIAL**

(Tasada al 18% del valor)

<i>Valor para Fines de Impuestos (a)</i>	<i>Valor Tasado</i>	<i>Cálculo del Promedio del Costo Anual (b)</i>	<i>Cálculo del Promedio del Costo Mensual (b)</i>
\$859,133	\$154,644 (c)	\$1,103.69	\$91.97
1,000,000	180,000	1,284.66	107.06

Se calcula que el impacto de impuestos durante el término de los bonos en una propiedad comercial valorada por el Tasador del Condado en \$1,000,000 es de \$1,387.67 por año por 24 años o de un costo total de \$33,304.08. (d)

**PROPIEDAD AGRÍCOLA U OTRA PROPIEDAD VACANTE**

(Tasada al 15% del valor)

<i>Valor para Fines de Impuestos (a)</i>	<i>Valor Tasado</i>	<i>Cálculo del Promedio del Costo Anual (b)</i>	<i>Cálculo del Promedio del Costo Mensual (b)</i>
\$31,540	\$4,731 (c)	\$33.77	\$2.81
100,000	15,000	107.06	8.92

Se calcula que el impacto de impuestos durante el término de los bonos en propiedad agrícola u otra propiedad vacante valorada por el Tasador del Condado en \$100,000 es de \$115.64 por año por 24 años o de un costo total de \$2,775.36. (d)

- (a) Valor para fines de impuestos es el valor limitado de su propiedad como aparece en su cuenta de impuestos y no representa necesariamente el valor en el mercado. Este valor no puede aumentar por más del 5% del año anterior si la propiedad no ha cambiado. Para propiedad comercial, solamente propiedad tasada localmente está sujeta a este límite.
- (b) Costo basado en cálculo del promedio de la tasa de impuestos de los bonos durante la vida de la emisión de bonos y otras consideraciones financieras que están sujetas a cambios.
- (c) Cálculo del valor promedio de propiedades residenciales ocupadas por el dueño, propiedades comerciales o propiedades agrícolas o vacantes, según se aplique, dentro del Distrito de acuerdo con lo proporcionado por Arizona Department of Revenue.
- (d) Asume que la valoración neta tasada de la propiedad cambia a menos del 5% o a la mitad de la tasa del total del valor neto tasado del Distrito que se muestra en el programa de la proyección del servicio de deuda.



**DISTRITO ESCOLAR PRIMARIO NÚM. 66 DE ROOSEVELT  
3 DE NOVIEMBRE DE, 2020**

**INFORMACIÓN FINANCIERA**

El Distrito Escolar Primario Núm. 66 de Roosevelt (“Distrito”) está solicitando una autorización de bonos de \$90,000,000. El Distrito tiene un límite de deuda constitucional para el 2020/2021 de aproximadamente \$159,959,744 y tiene una cantidad total principal de deuda de obligación general pendiente de aproximadamente \$55,675,000.

**CÁLCULO DEL COSTO DE LA EMISIÓN DE BONOS  
PARA LOS CONTRIBUYENTES DE IMPUESTOS**

Si la elección de bonos del 3 de noviembre de 2020 tiene éxito, el Distrito espera vender todos los bonos en varias emisiones para 2026. El cálculo de los costos de emisión relacionados con cada venta de bonos es de aproximadamente \$75,000. La tasa de interés asumida por los bonos se determinaría por las condiciones que existan en el mercado en el momento de la venta, pero bajo ninguna razón podría la tasa de interés máxima de los bonos sobrepasar el 12% por año. Para fines del cálculo del impacto de impuestos aquí, el promedio de la tasa de intereses se calcula entre el 4.25% y el 5.25%. El reembolso tanto del principal como de los intereses de los bonos ocurriría durante un período no mayor de (20) años a partir de su emisión. **Se calcula que el costo total de la propuesta autorización de bonos, incluyendo el principal y los intereses, es de \$141,893,696.**

Los bonos se reembolsarán de un aumento de impuestos sobre la propiedad ad valorem a todas las propiedades sujetas a impuestos dentro del Distrito.



**DISTRITO ESCOLAR PRIMARIO NÚM. 66 DE ROOSEVELT**  
**3 DE NOVIEMBRE DE 2020**  
**RESUMEN EJECUTIVO DEL PLAN DE CAPITAL DEL DISTRITO**  
**ESTADO DE ARIZONA**  
**CONSEJO DE INSTALACIONES ESCOLARES**  
**RESUMEN EJECUTIVO DEL PLAN DE CAPITAL**

**Distrito:** Distrito Escolar Primario de Roosevelt  
**CTD:** 070466

A.R.S. 15-481 y 15-491 establecen que el reporte informativo preparado por el superintendente de escuelas del condado de conformidad con una elección para sobrepasar la asistencia adicional del distrito para fines de capital o para emitir bonos de clase B o bonos de Ingresos para Ayuda de Impacto (Impact Aid Revenue) para un distrito escolar contenga un resumen ejecutivo del plan de capital más reciente del distrito como se presentó al Consejo de Instalaciones Escolares de Arizona (Arizona School Facilities Board). El siguiente resumen ejecutivo incluye las solicitudes de Construcción Nueva del distrito de acuerdo con lo presentado en su Plan de Capital del 1 de julio de 2019, la revisión del distrito de ese plan (si corresponde), y los proyectos de Construcción Nueva aprobados conceptualmente por el Consejo de Instalaciones Escolares para el distrito hasta el 1 de junio de 2020.

**Presentación del Distrito, Julio de 2019**

A los distritos se les requirió presentar un plan de capital para el 2020 al Consejo de Instalaciones Escolares antes del 1 de julio de 2019 si el distrito consideraba que se iban a requerir pies cuadrados adicionales para escuelas (excluyendo espacio administrativo del distrito) para el otoño del 2023, o si se iban a requerir terrenos adicionales para nuevas instalaciones escolares para el otoño del 2029. La información requerida incluyó una descripción de los pies cuadrados adicionales solicitados y proyecciones de matrícula para el distrito. El siguiente es un resumen de los pies cuadrados adicionales solicitados por el distrito. Los pies cuadrados adicionales se indican en el año en el que el distrito solicitó abrir los pies cuadrados adicionales.

AF 2020	AF 2021	AF 2022	AF 2023	AF 2024	AF 2025	AF 2026	AF 2027	AF 2028

El Distrito no solicitó financiamiento para pies cuadrados adicionales en el Plan de Capital de julio de 2019.

**Proyectos de Construcción Nueva Aprobados Conceptualmente por el Consejo de Instalaciones Escolares hasta el 1 de Junio de 2020**

A continuación, se identifican las nuevas instalaciones que aprobó conceptualmente el Consejo de Instalaciones Escolares hasta el 1 de junio de 2020. **La aprobación conceptual de proyectos no asegura el financiamiento**, pero demuestra el cálculo de la necesidad de instalaciones nuevas basado en las proyecciones demográficas actuales para el distrito. Los pies cuadrados adicionales se muestran en el año en el que el Consejo de Instalaciones Escolares calcula que el distrito excederá la capacidad y tendrá derecho a que se le concedan pies cuadrados adicionales. El financiamiento para instalaciones nuevas llega a estar disponible en el año fiscal después de la concesión, sujeto a asignación legislativa.

AF 2020	AF 2021	AF 2022	AF 2023	AF 2024	AF 2025	AF 2026	AF 2027	AF 2028

El Consejo de Instalaciones Escolares no le ha otorgado aprobación conceptual para pies cuadrados adicionales al Distrito para este período de tiempo.

**Revisado y Aprobado por:**  
/f/ Andy Tobin

**Fecha:**  
6/25/2020

Andy Tobin  
Director Ejecutivo Interino

**DISTRITO ESCOLAR PRIMARIO NÚM. 66 DE ROOSEVELT  
3 DE NOVIEMBRE DE, 2020**

**MEJORAS DE CAPITAL PROPUESTAS**

La siguiente tabla presenta las mejoras de capital que se espera pagar con lo recaudado de los bonos, el cálculo del costo de cada mejora de capital, el cálculo del promedio de la tasa anual de impuestos relacionada con cada mejora de capital y el cálculo del costo relacionado con cada mejora de capital para el dueño de una vivienda unifamiliar valorada en \$100,000:

<u>Mejoras de Capital Propuestas</u>	<u>Cálculo de Costos (a)</u>	<u>Cálculo del Promedio de la Tasa Anual de Impuestos (b)</u>	<u>Cálculo del Costo Anual para el Dueño de una Vivienda Valorada en \$100,000 (b)</u>
<b>Propósitos No Administrativos</b>			
MEJORAS A INSTALACIONES ESCOLARES: Renovaciones, Remodelaciones y Mejoras (puede incluir reemplazo de estructuras, demolición, adquisición de terrenos, accesibilidad, seguridad y protección, sostenibilidad, y dispositivos accesibles)	\$67,500,000	\$0.5353	\$53.53
TECNOLOGÍA Y EQUIPO: Incluye dispositivos informáticos adicionales para estudiantes, actualizaciones de tecnología instructiva, otros equipos, y dispositivos accesibles	9,000,000	0.0714	7.14
MANTENIMIENTO DE INSTALACIONES: Mejoras de instalaciones, incluyendo HVAC y techado	9,000,000	0.0714	7.14
VEHÍCULOS PARA EL TRANSPORTE DE ESTUDIANTES: Incluye vehículos accesibles y/o componentes	<u>4,500,000</u>	<u>0.0356</u>	<u>3.56</u>
<b>Subtotal de Mejoras de Capital No Administrativas</b>	<b><u>\$90,000,000</u></b>	<b><u>\$0.7137</u></b>	<b><u>\$71.37</u></b>
<b>Propósitos Administrativos</b>			
NINGUNO	<u>\$0</u>	<u>\$0.00</u>	<u>\$0.00</u>
<b>Subtotal de Mejoras de Capital Administrativas</b>	<b><u>\$0</u></b>	<b><u>\$0.00</u></b>	<b><u>\$0.00</u></b>
<b>TOTAL</b>	<b><u>\$90,000,000</u></b>	<b><u>\$0.7137</u></b>	<b><u>\$71.37</u></b>

(a) Refleja cálculos de construcción o adquisición de dichas mejoras, junto con todos los costos incidentales necesarios relacionados con lo mismo.

(b) El cálculo del promedio de la tasa anual de impuestos y el cálculo del costo anual se basan en el promedio anual de la tasa de impuestos durante la vida de la propuesta emisión de bonos y otras consideraciones financieras que están sujetas a cambios.

**ARGUMENTOS A FAVOR DE LOS BONOS  
DISTRITO ESCOLAR PRIMARIO NÚM. 66 DE ROOSEVELT  
ELECCIÓN ESPECIAL DE BONOS**

**Los argumentos representan la opinión del(de los) Autor(es)**

Este noviembre, tenemos una oportunidad de asegurarnos de que nuestros estudiantes tengan las instalaciones y herramientas seguras y funcionales que necesitan para continuar una educación de calidad. A pesar del cuidadoso mantenimiento de instalaciones existentes, se necesitan mejoras para campus y sistemas de edificios (por ejemplo, HVAC, plomería, electricidad), seguridad y protección, transporte, mobiliario y equipo, y áreas existentes como campos deportivos, centros de artes escénicas, y cafeterías. Roosevelt también se está enfocando en brindar aprendizaje del siglo XXI a través de tecnología de instrucción, apoyo, e infraestructura de vanguardia. Estas mejoras ayudarán enormemente a nuestros estudiantes a continuar adquiriendo habilidades necesarias para ser competitivos en la economía actual. Es importante que invirtamos en nuestro presente para asegurarnos de que nuestros estudiantes tengan un futuro brillante.

Lo animo a votar “Sí” por los Bonos del Distrito Escolar de Roosevelt el 3 de noviembre.

Alyssa Tarkington  
Líder Educativa

Nuestros niños están haciendo un gran trabajo en nuestras escuelas, y necesitan el espacio y las herramientas adecuadas para continuar su crecimiento. La aprobación de los bonos del Distrito Escolar de Roosevelt le proporcionará a nuestra comunidad edificios escolares seguros y actualizados y promoverá un ambiente de aprendizaje saludable para cada estudiante. Garantizará que estén recibiendo la educación de la más alta calidad que necesitan y que se merecen para alcanzar su máximo potencial. Debemos apoyar a Roosevelt en su compromiso de proporcionar una base sólida para que nuestros estudiantes tengan éxito en la escuela secundaria, las carreras y la vida. Nuestros estudiantes de hoy son los administradores de nuestra ciudad y sus generaciones futuras. A medida que nuestra comunidad envejece, se convierten en los cuidadores de nuestra comunidad y en los solucionadores de los problemas de nuestro futuro.

El 3 de noviembre, hagamos oír nuestras voces. ¡Vote que Sí por los bonos del Distrito Escolar de Roosevelt!

Patrick Castro  
Educador del Distrito Escolar Roosevelt

**ARGUMENTOS EN CONTRA DE LOS BONOS  
DISTRITO ESCOLAR PRIMARIO NÚM. 66 DE ROOSEVELT  
3 DE NOVIEMBRE DE, 2020**

**ELECCIÓN ESPECIAL DE BONOS**

**(No se recibieron argumentos a favor)**

¿Debe autorizarse al Distrito Escolar Primario Núm. 66 de Roosevelt del Condado de Maricopa, Arizona (el “Distrito”), para emitir y vender bonos de obligación general por una cantidad principal que no sobrepase \$90,000,000 para proporcionar dinero para los siguientes propósitos:

- Construir edificios escolares;
- Renovar edificios escolares;
- Comprar vehículos para el transporte de estudiantes;
- Adquirir lotes escolares mediante compra o arrendamiento;
- Mejorar terrenos escolares, incluyendo vías adyacentes a los mismos;
- Proporcionar mobiliario, equipo y tecnología a edificios escolares;
- Liquidar deudas incurridas para los propósitos establecidos aquí;
- Proporcionar todos los servicios públicos y otros asuntos de capital necesarios para la construcción y renovación de edificios escolares y para mejorar terrenos escolares;
- Pagar por todos los costos arquitectónicos, de diseño, ingeniería, administración de proyecto y construcción y otros costos incurridos relacionados con los propósitos establecidos anteriormente; y
- Pagar por todos los costos legales, financieros y demás costos relacionados con la emisión de los bonos?

Los bonos asumirán intereses a tasas que no sobrepasen el 12% por año. Los intereses se pueden demostrar por medio de certificados separados y se pagarán el 1 de enero y el 1 de julio de cada año hasta que los bonos maduren. Los bonos, y cualquier bono emitido para reembolsar los bonos del Distrito, se pueden vender a precios que incluyan primas no mayores que las que permita la ley. Los bonos se podrán reembolsar por medio de la emisión de bonos de reembolso de un vencimiento promedio ponderado inferior al 75% del vencimiento promedio ponderado de los bonos que se reembolsan. Los bonos serán en denominaciones de \$5,000 cada uno o en múltiplos de \$5,000 y madurarán el primer día de enero y/o de julio en años determinados por el consejo directivo del Distrito. Los bonos madurarán durante un período que no sea (i) menor de un (1) año (o una parte del mismo) o (ii) mayor de veinte (20) años a partir de la fecha de su emisión. La emisión de estos bonos resultará en un aumento del impuesto sobre la propiedad suficiente para pagar el servicio de la deuda anual de los bonos.

Las mejoras de capital que se propone financiar mediante esta emisión de estos bonos son para superar los estándares del Estado y son además de los dineros proporcionados por el Estado. El Distrito Escolar Primario de Roosevelt está proponiendo emitir bonos de obligación general de Clase B por un total de \$90,000,000 para financiar mejoras de capital sobre y superiores a las que financia el Estado. Bajo el sistema de financiamiento de Capital Students FIRST, el Distrito Escolar Primario de Roosevelt tiene derecho a dineros del Estado para construcción nueva y renovación de edificios escolares de acuerdo con la ley del Estado.

UN VOTO DE “**SÍ**” AUTORIZARÁ AL CONSEJO DIRECTIVO DEL DISTRITO ESCOLAR PRIMARIO NÚM. 66 DE ROOSEVELT DEL CONDADO DE MARICOPA, ARIZONA A EMITIR Y VENDER \$90,000,000 DE BONOS DE MEJORAS ESCOLARES DEL DISTRITO QUE SE REEMBOLSARÁN CON IMPUESTOS SECUNDARIOS A LA PROPIEDAD.

UN VOTO DE “**NO**” NO AUTORIZARÁ AL CONSEJO DIRECTIVO DEL DISTRITO ESCOLAR PRIMARIO NÚM. 66 DE ROOSEVELT DEL CONDADO DE MARICOPA, ARIZONA A EMITIR Y VENDER DICHOS BONOS DEL DISTRITO.

**APROBACIÓN DE BONOS, SÍ**  
**APROBACIÓN DE BONOS, NO**

---

---

**FORMATO DE LA BOLETA / BOLETA DE MUESTRA  
DISTRITO ESCOLAR PRIMARIO NÚM. 66 DE ROOSEVELT  
ELECCIÓN ESPECIAL  
3 DE NOVIEMBRE DE 2020  
CONDADO DE MARICOPA  
ESTADO DE ARIZONA**

---

---

**PREGUNTA**

Un voto de **“SÍ”** autorizará al Consejo Directivo del Distrito Escolar Primario de Roosevelt a emitir y vender \$90,000,000 de bonos de mejoras escolares del Distrito que se reembolsarán con impuestos secundarios a la propiedad.

Un voto de **“NO”** no autorizará al Consejo Directivo del Distrito Escolar Primario de Roosevelt a emitir y vender dichos bonos del Distrito.

**APROBACIÓN DE BONOS, YES**

**APROBACIÓN DE BONOS, NO**

**BOLETA DE MUESTRA**



## OTRA INFORMACIÓN IMPORTANTE PARA LOS VOTANTES

Todos los electores con derecho a votar deben presentar prueba de identidad en el lugar de votación antes de recibir una boleta. El elector le informará su nombre y lugar de residencia al oficial electoral y presentará una forma de identificación de la Lista #1 que tenga el nombre, la dirección y la fotografía del elector **O** dos formas de identificación diferentes de la Lista #2 que tengan el nombre y la dirección del elector **O** dos formas de identificación diferentes de la Lista #3.

A un elector que no suministre una forma de identificación de la Lista #1 que lleve el nombre, la dirección y la fotografía del elector **O** dos formas de identificación diferentes de la Lista #2 o Lista #3 que lleven el nombre y la dirección del elector no se le podrá emitir una boleta regular, pero recibirá una boleta provisional y tendrá **cinco (5) días** después de una elección Federal General y **tres (3) días** después de cualquier otra elección para suministrarle identificación adecuada al Encargado del Registro del Condado para que su boleta provisional se incluya en el conteo.

**La Identificación DEBE coincidir razonablemente con el registro del recinto electoral.** Una identificación es “válida” a menos que se pueda determinar que ha caducado.

### **LISTA #1: Identificación con fotografía, nombre y dirección – SE REQUIERE UNA**

*Formas de identificación aceptables con fotografía, nombre y dirección del elector:*

- Licencia válida de Arizona para conducir
- Licencia de identificación válida de Arizona sin permiso para conducir
- Tarjeta de inscripción tribal u otra forma de identificación tribal
- Identificación emitida por el Gobierno Federal, Estatal o Local de los Estados Unido

- O -

### **LISTA #2: Identificación sin fotografía (solamente nombre y dirección) – SE REQUIEREN DOS**

*Formas de identificación aceptables sin fotografía que lleven el nombre y la dirección del elector:*

- Factura de servicios públicos del elector con fecha de no más de noventa días antes de la fecha de la elección. Una factura de servicios públicos puede ser por electricidad, gas, agua, basura, alcantarillado, teléfono, teléfono celular, o televisión de cable
- Estado de cuenta de banco o cooperativa de crédito que tenga fecha

- de no más de noventa días antes de la elección
- Registro válido de vehículo de Arizona o tarjeta de seguro del vehículo
  - Tarjeta de censo indígena, tarjeta de inscripción Tribal u otra forma de identificación tribal
  - Declaración de impuestos sobre la propiedad
  - Certificado del Encargado del Registro o tarjeta de Inscripción de Votante – para obtener una tarjeta de inscripción de votante digital/imprimible, visite [www.GetID.Maricopa.Vote](http://www.GetID.Maricopa.Vote)
  - Identificación emitida por el gobierno Federal, Estatal o Local de los Estados Unidos
  - Cualquier “Material Electoral Oficial” enviado por correo que tenga el nombre y la dirección del votante

### **LISTA #3: Combinación de la Lista #1 y Lista #2 – SE REQUIEREN DOS**

- Cualquier Identificación Válida con Fotografía de la Lista #1 en la que la dirección no coincide razonablemente con el registro del recinto electoral o que no tiene una dirección **acompañada de** una identificación sin foto de la Lista #2 en la que la dirección coincide razonablemente con el registro del recinto electoral.
- Pasaporte de los Estados Unidos sin dirección y algún documento de la Lista #2
- Identificación Militar de los Estados Unidos sin dirección y un documento de la Lista #2

### **INFORMACIÓN A LOS VOTANTES**

1. Las urnas están abiertas en el Día de la Elección de 6:00 a.m. a 7:00 p.m.
2. Todos los electores con derecho a voto deben presentar prueba de identidad en el lugar de votación antes de recibir una boleta.
3. Con el propósito de ayudar a emitir un voto, cualquier votante puede entrar en la casilla de votación acompañado de una persona de su escogencia con la siguiente excepción: Una persona que es un candidato que aparece en la boleta (**a excepción de un candidato a miembro de comité de recinto**) o una persona que haya estado empleada por o trabajado de voluntaria para un candidato, campaña, organización política o partido político en esta elección no puede ayudar a ningún votante
4. Se pueden llevar boletas de muestra o folletos informativos al lugar de votación y se pueden tener dentro de la casilla de votación en el día de las elecciones.
5. A cualquier votante con derecho a votar que se encuentre esperando en la fila de votantes a las 7:00 p.m. se le permitirá preparar y emitir su boleta electoral.

## REQUISITOS PARA VOTAR

Para poder votar en esta elección, usted debe haberse inscrito en un recinto dentro de los límites del distrito escolar el o antes de la medianoche del **lunes 5 de octubre de 2020**. Si usted no sabe si tiene derecho a votar, usted debe revisar su situación en línea en [www.BallotStatus.Maricopa.Vote](http://www.BallotStatus.Maricopa.Vote) o [www.BeBallotReady.Vote](http://www.BeBallotReady.Vote). Usted también puede llamar a la Oficina del Encargado del Registro del Condado de Maricopa al 602-506-1511.

### **POR FAVOR ASEGÚRESE DE REVISAR LA ETIQUETA DE LA DIRECCIÓN EN ESTE FOLLETO PUES LE INDICA A DÓNDE DEBE VOTAR.**

**Para información sobre ayuda para votar para votantes con discapacidades, por favor llamar al: 602-506-1511 o al 602-506-2348 (TDD)**

## LISTA PERMANENTE DE VOTANTES PARA VOTACIÓN TEMPRANA

A las personas que hayan solicitado inclusión en la Lista Permanente para Votación Temprana (cuyas siglas en inglés son PEVL) y que tengan derecho a votar en esta elección se les enviará una boleta temprana **automáticamente** el primer día de la votación temprana (7 de octubre de 2020) a menos que se comuniquen con el departamento a más tardar el **sábado 19 de septiembre de 2020** para indicar que: 1) no desean recibir una boleta temprana para esta elección o, 2) desean que los eliminen completamente de la Lista Permanente para Votación Temprana. Para revisar si usted está en la Lista Permanente para Votación Temprana o para recibir información sobre cómo actualizar o que lo eliminen de la Lista Permanente para Votación Temprana, por favor visite nuestro sitio web en [www.Request.Maricopa.Vote](http://www.Request.Maricopa.Vote) o [www.BeBallotReady.Vote](http://www.BeBallotReady.Vote) o comuníquese con nuestro departamento en el 602-506-1511.

## VOTACIÓN TEMPRANA

Las personas que tengan derecho a votar en esta elección y que deseen hacerlo en persona por medio de una boleta temprana, pueden ir a cualquiera de los centros de votación localizados en todo el condado a partir del **miércoles 7 de octubre de 2020**. Para obtener las direcciones y horas de operación, por favor visite [www.Locations.Maricopa.Vote](http://www.Locations.Maricopa.Vote) o llame al 602-506-1511. La votación en persona puede hacerse hasta las 5:00 p.m. del 30 **de octubre de 2020**, el viernes anterior a la elección.

Se puede solicitar el envío de una boleta por correo llamando a Maricopa County Elections Department (Departamento de Elecciones del Condado de Maricopa) al 602-506-1511 o al 602-506-2348 (TDD). Se pueden enviar

solicitudes por escrito a Maricopa County Elections Department, 510 S. 3rd Ave., Phoenix, 85003 y se pueden hacer solicitudes por Internet en la siguiente página electrónica: **www.Request.Maricopa.Vote**. **Las solicitudes por Escrito, por Teléfono o por la Internet deben ser recibidas por la Oficina del Encargado del Registro del Condado a más tardar a las 5:00 p.m. del segundo viernes antes de la elección (23 de octubre de 2020). Las solicitudes por escrito deben incluir:**

- 1) Nombre y dirección del domicilio;
- 2) Fecha de nacimiento;
- 3) Elección para la que se solicita la boleta;
- 4) Dirección donde debe enviarse la boleta si es diferente a la dirección del domicilio;
- 5) Firma del solicitante.

Para que la boleta sea válida y se incluya en el conteo, la boleta enviada por correo y la Declaración Jurada firmada deben ser recibidas por la Oficina del Encargado del Registro del Condado u otro oficial a cargo de las elecciones o depositadas en cualquier lugar de votación en el condado **a más tardar a las 7:00 p.m. del Día de la Elección, el 3 de noviembre de 2020.**









**Roosevelt Elementary School District No. 66**  
**6000 S 7th St**  
**Phoenix, AZ 85042**

PRSRT STD  
U S POSTAGE  
**PAID**  
PHOENIX AZ  
PERMIT #1335

**OFFICIAL VOTING MATERIALS**  
**MATERIALES OFICIALES PARA VOTAR**

**IMPORTANT INFORMATION / INFORMACIÓN IMPORTANTE**

**VOTE ANYWHERE!!!**

To find a Vote Center nearest you, visit  
[www.Locations.Maricopa.Vote](http://www.Locations.Maricopa.Vote) or call **602-506-1511**.

**VOTE EN CUALQUIERA!!!**

Para localizar el Centro de Votación  
más cercano a usted, visite  
[www.Ubicaciones.Maricopa.Voto](http://www.Ubicaciones.Maricopa.Voto) ó llame al **602-506-1511**.

**OFFICIAL VOTING MATERIAL**

Only one publicity pamphlet has been mailed to each named household in which a registered voter resides. Please make it available to all registered voters in the household.

For information about voting assistance for voters with disabilities or on how to obtain an early ballot, please call: (602) 506-1511 or (602) 506-2348 (TDD) or visit [www.BeballoReady.Vote](http://www.BeballoReady.Vote).

You may vote at any Vote Center location in Maricopa County! Visit [www.Locations.Maricopa.Vote](http://www.Locations.Maricopa.Vote) for a list of Vote Centers or contact the Maricopa County Elections Department at (602) 506-1511.

**MATERIAL ELECTORAL OFICIAL**

Se ha enviado solamente un folleto publicitario a cada hogar nombrado en el que reside un votante inscrito. Por favor, póngalo a disposición de todos los votantes inscritos en el hogar.

Para obtener información sobre asistencia para votar para electores con discapacidades o sobre cómo obtener una boleta electoral temprana, llame al: (602) 506-1511 o (602) 506-2348 (TDD) o visite [www.BeballoReady.Vote](http://www.BeballoReady.Vote).

¡Usted puede votar en cualquiera de las ubicaciones de los Centros de Votación en el Condado de Maricopa! Visite [www.Locations.Maricopa.Vote](http://www.Locations.Maricopa.Vote) para obtener una lista de los Centros de Votación o comuníquese con el Departamento de Elecciones del Condado de Maricopa al (602) 506-1511.