

# ELECTION '20



**Laveen**  
SCHOOL DISTRICT

## **Informational Pamphlet**

### **Laveen Elementary School District No. 59 of Maricopa County, Arizona**

**SPECIAL ELECTION  
NOVEMBER 3, 2020**

Compiled and issued by  
**STEVE WATSON**  
Maricopa County School Superintendent  
(Spanish version begins on page 20)

## **Folleto Informativo**

### **Distrito Escolar Primario Núm. 59 de Laveen del Condado de Maricopa, Arizona**

**ELECCIÓN ESPECIAL  
EL 3 DE NOVIEMBRE DE 2020**

Recopilado y publicado por  
**STEVE WATSON**  
Superintendente Escolar del Condado de Maricopa  
(La versión en español empieza en la página 20)



## TO THE VOTERS OF THE DISTRICT

On Tuesday, November 3, 2020, the voters of Laveen Elementary School District No. 59 will decide the level of expenditures in the District. Arizona law places restrictions on school district spending in each fiscal year without receiving explicit approval of the District's voters.

This information provides voters with facts regarding this election. Your responsibility is to indicate on your ballot whether you believe the District should operate within the existing expenditure limitation or be allowed to exceed the limitation.

Note that if the override election is approved, the increased amount will be added to the District's budget for the number of subsequent years specified on the ballot.

Please study the materials contained in this pamphlet carefully so you will be informed regarding your decisions on this issue.

Sincerely,

A handwritten signature in black ink, appearing to read "Steve Watson", followed by a long horizontal line extending to the right.

Steve Watson  
Maricopa County  
School Superintendent

(Information Pamphlet publication is mandated by Arizona Revised Statutes § 15-481. School districts are mandated to distribute information pamphlets to all households within the District in which a qualified elector resides.)

**INFORMATIONAL PAMPHLET  
FOR  
LAVEEN ELEMENTARY SCHOOL DISTRICT NO. 59  
OF MARICOPA COUNTY, ARIZONA  
SPECIAL OVERRIDE ELECTION  
NOVEMBER 3, 2020**

On June 11, 2020, the Governing Board of the District (the “Governing Board”) passed and adopted a resolution calling a special override election (the “Election”) to authorize the Override. A copy of such resolution is available from the District by written request to the Superintendent, Laveen Elementary School District No. 59 of Maricopa County, Arizona, 5001 West Dobbins Road, Laveen, Arizona 85339, Telephone (602) 237-9100.

The proposed continuation of the override in the budget of the District that exceeds the amount permitted pursuant to Section 15-905, Arizona Revised Statutes, will be not to exceed the otherwise allowable revenue control limit by more than fifteen percent.

The proposed fifteen percent override authorization is a continuation of the District’s current fifteen percent override authorization approved by the voters in the District on November 8, 2016. The District’s current fifteen percent override authorization is required by law to be reduced by one-third in each of fiscal years 2022/2023 and 2023/2024.

The total amount of the current year’s budget, the total amount of the proposed budget and the total amount of the alternate budget are as follows:

Current Year’s Maintenance and Operation Budget (2020/2021)	- \$49,553,698
Proposed Maintenance and Operation Budget (2021/2022)	- \$52,526,919
Alternate Maintenance and Operation Budget (2021/2022)	- \$52,526,919

The proposed continuation of the override in the budget would be in effect for seven years and would allow the revenue control limit to be exceeded by not more than fifteen percent.

The proposed total amount of revenues that will fund the continuation of the override in the budget and the amount that will be obtained from a levy of taxes on the taxable property within the District for the first year for which the budget increase was adopted is \$6,581,935.

None of the proposed amount of revenues that will fund the continuation of the override in the budget will be obtained from other than a levy of

taxes on the taxable property within the District.

The dollar amount for the first year for which the budget continuation was adopted is \$6,581,935, and the purpose for which the proposed continuation of the increase in the budget is to be expended for the first year for which the budget continuation was adopted are as follows:

- Full-day kindergarten;
- Competitive salaries and benefits to help attract and retain employees; and
- Art, Music, P.E., and elective programs.

The alternate budget shall be adopted by the Governing Board of the District if the proposed budget is not adopted by the qualified electors of the District. In adopting such alternate budget, the Governing Board shall follow the procedures prescribed in Section 15-905, Arizona Revised Statutes, for adopting a budget that does not include the proposed increase.

### **What is a budget override?**

The State has set a base support level of funding for all Arizona public schools. Acknowledging that communities may want to provide their children with more than the minimum level, the state also allows school districts to exceed the minimum with a voter approved budget override.

### **How does the district use these funds?**

Laveen uses override dollars to provide free full-day kindergarten, art, P.E., music, and other electives. Funds also go toward providing competitive salary and benefits packages for our teachers and staff.

### **Why does the district need money on top of what the state already provides?**

Over the years, the state has significantly reduced education funding. Among the cuts:

- Elimination of soft-capital (books, materials) funding
- Elimination of Full-Day Kindergarten funding
- Reduction in capital (facility improvements) funding by 16%

### **When was Laveen's last budget override election?**

The last M&O Override was approved in 2016.

### **Why is the school district asking voters to approve another override?**

Overrides must be renewed at least every five years to avoid funding cuts. This election is to renew the override already in place.

**How are overrides paid for?**

School overrides are paid through property taxes assessed by the county assessor on the property located within the geographical boundaries of the school district.

**If approved by voters, what will be the cost of the override to Laveen homeowners?**

This is a renewal of the current override, if renewed there is no change to local property taxes.

**What is the ongoing cost to homeowners?**

The ongoing monthly cost for the average residence in Laveen is \$28.45.

**LAVEEN ELEMENTARY SCHOOL DISTRICT NO. 59  
NOVEMBER 3, 2020**

**15% MAINTENANCE AND OPERATIONS BUDGET  
OVERRIDE ELECTION  
NET ASSESSED VALUATION, TAX RATE AND ESTIMATED  
AMOUNTS OF SECONDARY PROPERTY TAXES**

Estimated Revenues to fund 15% M&O Budget Override	\$6,581,935
Net Assessed Valuation for Tax Purposes (a)	\$258,098,246
Estimated Tax Rate per \$100 of Assessed Valuation to fund 15% M&O Budget Override	\$2.5502

<u>Limited Property Value</u>	<u>Assessment Ratio</u>	<u>Net Assessed Valuation (b)</u>	<u>Estimated Override Tax Rate (c)</u>	<u>Estimated Annual Tax Amount</u>
---------------------------------------	-----------------------------	---	--	--

**A.R.S. § 15 481B 11**

The current limited property value, the net assessed valuation and the estimated amount of the secondary property taxes if the proposed budget is adopted for each of the following:

**A.R.S. § 15 481B 11(a)**

An owner-occupied residence whose assessed valuation is the average assessed valuation of property classified as class three, as prescribed by section 42-12003 for the current year in the school district.

\$133,870	10%	\$13,387	\$2.5502	\$341.40
-----------	-----	----------	----------	----------

**A.R.S. § 15 481B 11(b)**

An owner-occupied residence whose assessed valuation is one-half of the assessed valuation of the residence in A.R.S. § 15 481B 11(a).

\$66,935	10%	\$6,694	\$2.5502	\$170.70
----------	-----	---------	----------	----------

**A.R.S. § 15 481B 11(c)**

An owner-occupied residence whose assessed valuation is twice the assessed valuation of the residence in A.R.S. § 15 481B 11(a).

\$267,740	10%	\$26,774	\$2.5502	\$682.79
-----------	-----	----------	----------	----------

**A.R.S. § 15 481B 11(d)**

A business whose assessed valuation is the average of the assessed valuation of property classified as class one as prescribed by section 42-12001, paragraphs 12 and 13, for the current year in the school district.

\$1,123,722	18%	\$202,270	\$2.5502	\$5,158.29
-------------	-----	-----------	----------	------------

(a) Net assessed valuation is the 2020/2021 preliminary value provided by the Arizona Department of Revenue and includes Salt River Project in-lieu property value.

(b) Estimated by Arizona Department of Revenue based on preliminary 2020/2021 assessed values.

(c) Per \$100 of assessed valuation.

**ARGUMENTS FOR THE  
LAVEEN ELEMENTARY SCHOOL DISTRICT NO. 59  
15% MAINTENANCE AND OPERATION BUDGET OVERRIDE**

**Arguments represent the opinion of the Author(s)**

Arizona currently ranks amongst the lowest in per-pupil funding and teacher pay. Despite these challenges, the students and staff of the Laveen School District are extremely fortunate to be part of a community with a strong history of supporting outstanding learning programs for students and the hiring and retaining of exceptional teachers and staff.

As the Governing Board of the Laveen School District, we say thank you and ask for your continued support this November.

We believe that art, P.E., music, band, and other electives build a well-rounded child and exposes them to new perspectives and life-changing experiences. We also believe in the importance of providing free full-day kindergarten- the state only supports half-day sessions that builds a critically important foundation for our youngest students, giving them the best possible start to their educational careers.

In addition, Laveen has recruited and retained talented teachers from across the state and nation to serve our community thanks to competitive salaries and benefits supported by our community.

We know these items are crucial to a child's success. None of them would be possible without your continued support. We urge you to vote 'Yes' on the ballot question.

Governing Board  
Laveen Elementary

For many years I served on a school district governing board. This experience reiterated how important it is for the local community to support its schools. School districts cannot rely on the State to provide for "extras" like free full-day kindergarten, art, P.E., and music, and other electives. Schools need the support of their community to bring in the most talented teachers and staff by offering competitive salaries and benefits. Laveen Elementary believes these offerings should be standard. Our neighborhood schools are reflective of our community. Quality schools increase our home values, create a sense of pride among residents, and develop our children into good citizens. To maintain the quality schools that we expect in our neighborhoods, we must vote



“YES” to renew the Laveen Elementary School District budget override.

Sincerely,  
Steve Gallardo  
Maricopa County Supervisor District 5

The last few years, the Governor and Legislature have begun to restore cuts to public education. While some cuts are being restored, we must not forget capital funding for school districts hasn't changed since the late 1990s. It isn't reasonable to expect schools to compete in today's environment with a funding level from over 20 years ago. Sadly, full day kindergarten still hasn't been fully funded. In some cases, public schools rely heavily on its community to provide full day kindergarten and other services.

As a LESD parent, specifically a Tiger parent, I've seen first-hand the many quality educational programs and services LESD provides its students. For example, Vista del Sur is a Blue Ribbon recipient, a prestigious recognition by the US Department of Education. Accomplishments like these are achieved because of the collaboration between our educational leaders and community. We must continue to support our local schools; it benefits all of us.

We all want to live in safe neighborhoods, have quality, top notch schools that attract families to our community which in turn protects our property values.

Vote “Yes” so OUR children may continue to receive a quality education that fosters a better tomorrow, for all of us.

Mike Barragan

As Mayor, I know that as our public schools go, so goes the future of Phoenix. We need a renewed commitment to local schools that prepare the next generation for success. An education is the opportunity that can lift a child up and put them on a path to productivity and prosperity. Students who are engaged in school at a young age are equipped with the basic reading, writing, and math skills that are necessary for academic success.

On Nov. 3, Laveen Elementary School District voters will be asked to renew a budget override that will use funds to continue important programs such

as full-day kindergarten, art, P.E., music, and other electives – programs essential to giving our children a well-rounded education built on a solid foundation. Override funds will also give Laveen the ability to recruit and retain highly talented teachers and staff by offering competitive salary and benefit packages.

The override is a renewal and will not increase your property tax rate. I know you want the best for kids, so please join me in working to create more opportunity for our youth. Please vote YES to renew the Laveen Elementary School District budget override.

Kate Gallego  
Mayor, City of Phoenix

We, the legislators of District 27, come together to encourage our constituents to support the renewal of the Laveen Elementary School District's budget override.

Each of us believe strongly in supporting education and ensuring each child has the tools they need to succeed. We believe quality elementary education sets children up for success in high school, college, and beyond.

Serving in our state legislature, we know education is still not funded adequately by the state. Unfortunately, this makes school districts rely on their residents to provide programs such as art, physical education, music, and full-day kindergarten. While these items may not be fully funded at the state level, we know they are essential to learning.

We hope you will continue to support your neighborhood schools and vote "Yes" for Laveen's budget override.

Rebecca Rios  
State Senator, Legislative District 27

Reginald Bolding, Jr.  
State Representative, Legislative District 27

Diego Rodriguez  
State Representative, Legislative District 27

Education opens doors and lifts up families. I know that from my own experience, being raised by a working-class single mom. Strong public schools created the opportunity for me to succeed and level the playing field for all of our kids. The Laveen Elementary School District provides excellent early education to our community, but it needs your help in order to keep improving the quality of education for our kids.

By voting “Yes” to renew the district’s override, you will provide funding for critical programs including full-day kindergarten, art, P.E., music, and other electives. You will also help the district recruit and retain highly qualified teachers and staff.

This override will improve the quality of education for our students. I hope you’ll join me in voting YES on the school district’s budget override.

Ruben Gallego  
U.S. Representative, AZ D7

Our future as a community, state, and nation depends upon every generation being well-educated and becoming good citizens and productive adults. Everyone benefits from having high quality schools in our community. The investment we make in our schools is returned many times over.

As a parent of three students, and a volunteer working in our local neighborhood school, I have seen for myself how hard our teachers and school administrators work and how dedicated they are to educating our children and serving the community. I have also seen how the community’s support in these elections directly benefits our children and schools.

Our schools are the center of their neighborhoods and help make Laveen a great place to live and raise our families. These are our schools and they need our support to continue to be successful.

This election is a continuation of a voter-approved override that has been in place for many years. Because of this, it is not a tax increase on our community.

Please vote “YES” on the Laveen School election.

Linda Abegg

As a Governing Board member for the Maricopa County Community Colleges, and a former educator and school counselor, there is nothing more important than investing in the lives of children. Our children deserve to be educated in quality classrooms with high-quality programs and services. We can do our part as citizens by supporting the Laveen Elementary School District.

The Laveen School District is asking the community to reauthorize a budget override that has been in place for many years. With the renewal of this override, Laveen will be able to continue providing full-day kindergarten, art, music, physical education, extra-curricular activities and student instructional programs. Our local school district needs our help to continue providing outstanding educational programs for their students.

Please join me in voting YES for the Laveen Elementary School District budget override. Our students need and depend on us so they can learn, succeed, and achieve their dreams of going to college and becoming successful members of our community.

Dr. Tom Nerini  
Governing Board Member  
Maricopa Community Colleges

**ARGUMENTS AGAINST THE  
LAVEEN ELEMENTARY SCHOOL DISTRICT NO. 59  
15% MAINTENANCE AND OPERATION BUDGET OVERRIDE**

**(None were submitted)**

---

---

**LAVEEN ELEMENTARY SCHOOL DISTRICT NO. 59  
SPECIAL ELECTION  
NOVEMBER 3, 2020  
COUNTY OF MARICOPA  
STATE OF ARIZONA**

---

---

Shall the Governing Board of Laveen Elementary School District No. 59 of Maricopa County, Arizona (the "School District"), adopt maintenance and operations budgets which allow the School District to continue to exceed the revenue control limit specified by law in the amount of not more than fifteen percent (15%) per fiscal year for fiscal year 2021/2022 and the next subsequent six (6) fiscal years thereafter?

The 2021/2022 proposed continuation of the budget increase of the School District budget will exceed the alternate proposed School District budget by \$0. The amount of the proposed increase will be based on a percentage of the School District's revenue control limit in future years as provided in Section 15-481(P), Arizona Revised Statutes.

Any budget increase continuation authorized by this election shall be entirely funded by a levy of taxes on the taxable property within this School District for the year for which adopted and for six subsequent years, shall not be realized from monies furnished by the state and shall not be subject to the limitation on taxes specified in article IX, section 18, Constitution of Arizona. Based on the current net assessed valuation used for secondary property tax purposes, to fund the proposed continuation of the increase in the School District's budget would require an estimated continuation of a tax rate of \$2.5502 per one hundred dollars of net assessed valuation used for secondary property tax purposes and is in addition to the School District's tax rate that will be levied to fund the School District's revenue control limit allowed by law.

**BUDGET OVERRIDE CONTINUATION, YES  
BUDGET OVERRIDE CONTINUATION, NO**

**FULL BALLOT TEXT**

**BALLOT FORMAT / SAMPLE BALLOT  
LAVEEN ELEMENTARY SCHOOL DISTRICT NO. 59  
SPECIAL ELECTION  
NOVEMBER 3, 2020  
COUNTY OF MARICOPA  
STATE OF ARIZONA**

**QUESTION**

A **“YES”** vote shall authorize the Laveen Elementary School District Governing Board to continue/extend the existing maintenance and operation budget override authority and the resulting tax.

A **“NO”** vote shall not authorize the Laveen Elementary School District Governing Board to continue/extend the existing maintenance and operation budget override authority and the resulting tax.

**BUDGET OVERRIDE CONTINUATION, YES**

**BUDGET OVERRIDE CONTINUATION, NO**

**SAMPLE BALLOT**

## IMPORTANT VOTER INFORMATION

Every qualified elector at a voting location is required to show proof of identity before receiving a ballot. The elector shall announce his/her name and place of residence to the election official and present one form of identification from List #1 that bears the name, address, and photograph of the elector **OR** two different forms of identification from List #2 that bear the name and address of the elector **OR** two different forms of identification from List #3.

An elector who does not provide one form of identification from List #1 that bears the name, address, and photograph of the elector **OR** two different forms of identification from List #2 or List #3 that bear the name and address of the elector shall not be issued a regular ballot, but shall receive a provisional ballot and will have **five (5) days** after a Federal General election and **three (3) days** after any other election to provide sufficient ID to the County Recorder in order for their provisional ballot to count.

***ID MUST reasonably match the precinct register.*** Identification is “valid” unless it can be determined on its face that it has expired.

### **LIST #1: Photo identification with name and address – ONE REQUIRED**

*Acceptable forms of identification with photograph, name, and address of the elector:*

- Valid Arizona driver license
  - Valid Arizona non-operating identification license
  - Tribal enrollment card or other form of tribal identification
  - U.S. Federal, State or Local Government issued identification
- OR -

### **LIST #2: Non-photo identification (name and address only) – TWO REQUIRED**

*Acceptable forms of identification without a photograph that bears the name and address of the elector:*

- Utility bill of the elector that is dated within ninety days of the date of the election. A utility bill may be for electric, gas, water, solid waste, sewer, telephone, cellular phone, or cable television
- Bank or credit union statement that is dated within ninety days of the election
- Valid Arizona vehicle registration or vehicle insurance card
- Indian census card, Tribal enrollment card or other form of tribal identification



- Property tax statement
- Recorder’s certificate or Voter Registration card – to obtain a digital/printable voter registration card, visit [www.GetID.Maricopa.Vote](http://www.GetID.Maricopa.Vote)
- U.S. Federal, State or Local Government issued identification
- Any “Official Election Material” mailing bearing the voter’s name and address

### **LIST #3: Mix and Match from List #1 and List #2 – TWO REQUIRED**

- Any Valid Picture ID from List #1 in which the address does not reasonably match the precinct register or that does not contain an address **accompanied by** a non-photo ID from List #2 in which the address does reasonably match the precinct register
- U.S. Passport without address and one item from List #2
- U.S. Military identification without address and one item from List #2

### **VOTER INFORMATION**

1. The polls are open on Election Day from 6:00 a.m. to 7:00 p.m.
2. Every qualified elector is required to show proof of identity at the voting location before receiving a ballot.
3. For the purpose of assisting in casting a ballot, any voter may be accompanied into the voting booth by a person of their choice with the following exception: A person who is a candidate appearing on the ballot (**other than a precinct committeeman candidate**) or who has been employed by or volunteered for a candidate, campaign, political organization or political party in that election is not eligible to assist any voter.
4. Sample ballots or informational pamphlets may be brought to the voting place and may be taken into the voting booth on the day of the elections.
5. Any qualified voter who at 7:00 p.m. is in the line of waiting voters shall be allowed to prepare and cast their ballot.

### **QUALIFICATIONS TO VOTE**

In order to vote in this election, you must have been registered in a precinct within the boundaries of the school district on or before midnight, **Monday, October 5, 2020**. If you do not know if you are qualified to vote, you can check your status online at [www.BallotStatus.Maricopa.Vote](http://www.BallotStatus.Maricopa.Vote) or [www.BeBallotReady.Vote](http://www.BeBallotReady.Vote). You may also call the Maricopa County Recorder’s Office at 602-506-1511.

**PLEASE BE SURE TO CHECK THE MAILING PANEL  
ON THIS PAMPHLET; IT TELLS YOU WHERE TO VOTE.**

**For information about voting assistance for voters with disabilities, please call: 602-506-1511 or 602-506-2348 (TDD)**

## **PERMANENT EARLY VOTING LIST VOTERS**

Individuals who have signed up to be on the Permanent Early Voting List (PEVL) and who are eligible to vote in this election will **automatically** be sent an early ballot on the first day of early voting (October 7, 2020) unless they contact the department by **Saturday, September 19, 2020** to indicate that: 1) they do not wish to receive an early ballot for this election or, 2) wish to be removed completely from the Permanent Early Voting List. To check to see if you are on the Permanent Early Voting List or for information on how to update or be removed from the Permanent Early Voting List, please visit our website at **[www.Request.Maricopa.Vote](http://www.Request.Maricopa.Vote)** or **[www.BeBallotReady.Vote](http://www.BeBallotReady.Vote)** or contact our department at 602-506-1511.

## **EARLY VOTING**

Individuals who are eligible to vote in this election and who wish to vote an early ballot in person may appear at any of the vote centers located throughout the county beginning **Wednesday, October 7, 2020**. For those locations and hours of operation, please visit **[www.Locations.Maricopa.Vote](http://www.Locations.Maricopa.Vote)** or call 602-506-1511. In-person voting can take place until 5:00 p.m. on **October 30, 2020**, the Friday prior to the election.

Requests for a mail ballot can be made by calling the Maricopa County Elections Department at 602-506-1511 or 602-506-2348 (TDD). Written requests may be sent to the Maricopa County Elections Department, 510 S. 3rd Ave., Phoenix, 85003 and Internet requests can be made at the following site: **[www.Request.Maricopa.Vote](http://www.Request.Maricopa.Vote)**. **Written, Phone or Internet requests must be received by the Office of the County Recorder no later than 5:00 p.m., on the second Friday preceding the election (October 23, 2020). Written requests should include:**

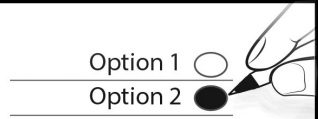
- 1) Name and residence address;
- 2) Birth date;
- 3) Election for which the ballot is requested;
- 4) Address where the ballot is to be mailed if different than residence address;
- 5) Signature of requestor.

In order to be valid and counted, the mailed ballot and signed Affidavit must be received by the Office of the County Recorder or other officer in charge of elections or deposited at any voting location in the county **no later than 7:00 p.m. on Election Day, November 3, 2020**.

# INSTRUCTIONS FOR VOTING

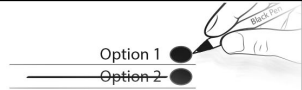
## **TO VOTE:**

- ✓ Use a black ballpoint pen (no red ink)
- ✓ Fill in the oval next to your selection
- ✓ For Candidate Offices, vote for no more than the number to elect as noted on your Official Ballot (e.g. VOTE FOR NOT MORE THAN \_\_\_)



## **IF YOU MAKE A MISTAKE:**

- ✓ Cross out your mistake
- ✓ Fill in the oval next to your corrected selection



## **TO VOTE FOR A WRITE-IN CANDIDATE:**

- ✓ Write in a valid\* Write-In candidate's name
- ✓ Fill in the oval next to that name



\*For a list of valid WRITE-IN candidates and/or WITHDRAWN candidates, if applicable, please visit: <https://CandidateList.Maricopa.Vote>

## A LOS VOTANTES DEL DISTRITO:


El martes 3 de noviembre de 2020, los votantes del Distrito Escolar Primario Núm. 59 de Laveen decidirán el nivel de gastos en el Distrito. La ley de Arizona establece restricciones en los gastos que un distrito escolar puede hacer en cada año fiscal sin solicitar la aprobación explícita de los votantes del Distrito.

Esta información les proporciona a los votantes datos sobre esta elección. Su responsabilidad es indicar en su boleta si usted cree que el Distrito debe operar dentro del límite de gastos existente o si se le debe permitir sobrepasar el límite.

Tenga en cuenta que si la elección de aumento al presupuesto se aprueba, la cantidad aumentada se agregará al presupuesto del Distrito por el número de años subsiguientes de acuerdo con lo que se especifica en la boleta electoral.

Por favor estudie los materiales que contiene este folleto para estar informado al tomar sus decisiones sobre este asunto.

Atentamente,

A handwritten signature in black ink, appearing to read 'Steve Watson', followed by a long horizontal line extending to the right.

Steve Watson  
Superintendente Escolar  
Condado de Maricopa

(La publicación del Folleto Informativo está ordenada por los Estatutos Revisados de Arizona § 15-481. Los distritos escolares tienen orden de distribuir folletos informativos en todos los hogares dentro del Distrito en los que resida un elector con derecho a voto.)

**FOLLETO INFORMATIVO  
PARA EL  
DISTRITO ESCOLAR PRIMARIO NÚM. 59 DE LAVEEN  
DEL CONDADO DE MARICOPA, ARIZONA  
ELECCIÓN ESPECIAL DE AUMENTO AL PRESUPUESTO  
3 DE NOVIEMBRE DE 2020**

El 11 de junio de 2020, el Consejo Directivo del Distrito (el “Consejo Directivo”) aprobó y adoptó una resolución convocando a una elección especial de aumento al presupuesto (la “Elección”) para autorizar el Aumento al Presupuesto. Una copia de dicha resolución se encuentra disponible por medio del Distrito mediante una solicitud por escrito a Superintendent, Laveen Elementary School District No. 59 of Maricopa County, Arizona, 5001 West Dobbins Road, Laveen, Arizona 85339, Teléfono (602) 237-9100.

La propuesta continuación del aumento al presupuesto del Distrito que sobrepasa la cantidad permitida conforme a la Sección 15-905, Estatutos Revisados de Arizona, no sobrepasará el límite de control de ingresos de otra manera permitido por más de un quince por ciento.

La propuesta autorización del aumento del quince por ciento al presupuesto es una continuación de la actual autorización de aumento del quince por ciento al presupuesto del Distrito que aprobaron los votantes en el Distrito el 8 de noviembre de 2016. La actual autorización de aumento del quince por ciento al presupuesto del Distrito tiene requerido por ley reducirse por un tercio en el cada uno de los años fiscales 2022/2023 y 2023/2024.

La cantidad total del presupuesto del año actual, la cantidad total del presupuesto propuesto y la cantidad total del presupuesto alterno son las siguientes:

Presupuesto de Mantenimiento y Operaciones del Año Actual (2020/2021)	- \$49,553,698
Presupuesto de Mantenimiento y Operaciones Propuesto (2021/2022)	- \$52,526,919
Presupuesto de Mantenimiento y Operaciones Alterno (2021/2022)	- \$52,526,919

La propuesta continuación del aumento al presupuesto estaría vigente por siete años y permitiría que el límite de control de ingresos se sobrepasara por no más de un quince por ciento.

La cantidad total de ingresos propuesta que financiará la continuación del aumento al presupuesto y la cantidad que se obtendrá de un recargo de impuestos en las propiedades sujetas a impuestos dentro del Distrito para

el primer año en que el aumento al presupuesto se adopte es de \$6,581,935.

Ninguna de las cantidades de ingresos propuestas que financiarán la continuación del aumento al presupuesto se obtendrá de otra forma que no sea de un gravamen de impuestos a propiedades sujetas a impuestos dentro del Distrito.

La cantidad de dólares para el primer año en que la continuación del aumento al presupuesto se adopte es de \$6,581,935, y los propósitos para los que gastará la propuesta continuación del aumento en el presupuesto en el primer año en que se adopte la continuación del aumento al presupuesto son los siguientes:

- Kindergarten de día completo;
- Salarios y beneficios competitivos para ayudar a atraer y retener empleados; y
- Arte, Música, Educación Física, y programas electivos.

El Consejo Directivo del Distrito adoptará el presupuesto alterno si los electores con derecho a voto del Distrito no aprueban el presupuesto propuesto. Al adoptar dicho presupuesto propuesto, el Consejo Directivo deberá seguir los procedimientos ordenados en la Sección 15-905, Estatutos Revisados de Arizona, para la adopción de un presupuesto que no incluye el aumento propuesto.

### **¿Qué es un aumento al presupuesto?**

El Estado ha establecido un nivel de apoyo básico de financiamiento para todas las escuelas públicas de Arizona. Reconociendo que las comunidades pueden querer proporcionar a sus niños más que el nivel mínimo, el estado también permite que los distritos escolares excedan el mínimo con un aumento al presupuesto aprobado por los votantes.

### **¿Cómo utiliza el distrito esos fondos?**

Laveen utiliza los dólares del aumento al presupuesto para proporcionar kindergarten de día completo gratuito, arte, educación física., música y otras electivas. Los fondos también se destinan para proporcionar paquetes competitivos de salarios y beneficios para nuestros maestros y personal.

### **¿Por qué necesita el distrito el dinero además de lo que el estado le proporciona?**

A lo largo de los años, el estado ha reducido significativamente la financiación de la educación. Entre los recortes:

- Eliminación de la financiación de capital blando (libros, materiales)
- Eliminación de la financiación de Kindergarten de día completo
- Reducción del financiamiento de capital (mejoras a instalaciones) por un 16%

### **¿Cuándo fue la última elección de aumento al presupuesto de Laveen?**

La última elección de Aumento al Presupuesto de M&O se aprobó en 2016.

### **¿Por qué el distrito escolar les está pidiendo a los votantes aprobar otra elección de aumento al presupuesto?**

Los aumentos al presupuesto se deben renovar por lo menos cada cinco años para evitar recortes de fondos. Esta elección es para renovar el aumento al presupuesto que ya se encuentra vigente.

### **¿Cómo se pagan los aumentos al presupuesto?**

Los aumentos a presupuestos escolares se pagan por medio de impuestos sobre la propiedad tasados por el tasador del condado en las propiedades ubicadas dentro de los límites geográficos del distrito escolar.

### **Si los votantes lo aprueban, ¿cuál va a ser el costo del aumento al presupuesto para los propietarios de viviendas de Laveen?**

Esta es una renovación del aumento al presupuesto actual, si se renueva no hay cambios en los impuestos locales sobre la propiedad.

### **¿Cuál es el costo continuo para los propietarios de viviendas?**

El costo mensual continuo para la residencia promedio en Laveen es de \$28.45.

**DISTRITO ESCOLAR PRIMARIO NÚM. 59 DE LAVEEN  
DEL CONDADO DE MARICOPA COUNTY, ARIZONA**

**ELECCIÓN DE AUMENTO DEL 15% AL PRESUPUESTO  
DE MANTENIMIENTO Y OPERACIONES  
VALORACIÓN NETA TASADA, TASA DE IMPUESTOS, Y CÁLCULO DE  
LAS CANTIDADES DE IMPUESTOS SECUNDARIOS A LA PROPIEDAD**

Cálculo de Ingresos para financiar el Aumento del 15% al Presupuesto de M&O	\$6,581,935
Valoración Neta Tasada usada para Fines de Impuestos (a)	\$258,098,246
Cálculo de la Tasa de Impuestos por \$100 de Valoración Tasada para financiar el Aumento del 15% al Presupuesto de M&O	\$2.5502

<u>Valor Limitado de Propiedad</u>	<u>Índice de Tasación</u>	<u>Valoración Neta Tasada (b)</u>	<u>Cálculo de la Tasa de Impuestos del Aumento al Presupuesto (c)</u>	<u>Cálculo de la Cantidad Anual de Impuestos</u>
--	-----------------------------------	---	---	--

**A.R.S. § 15-481B-11**

El valor actual limitado de la propiedad, la valoración neta tasada y el cálculo de la cantidad de impuestos secundarios a la propiedad si se adopta el presupuesto propuesto para cada uno de los siguientes:

**A.R.S. § 15-481B-11(a)**

Una residencia ocupada por el dueño y cuya valoración tasada es el promedio de la valoración tasada de propiedad clasificada como clase tres, según lo prescrito por la sección 42-12003 para el año actual en el distrito escolar.

\$133,870	10%	\$13,387	\$2.5502	\$341.40
-----------	-----	----------	----------	----------

**A.R.S. § 15-481B-11(b)**

Una residencia ocupada por el dueño y cuya valoración tasada es la mitad de la valoración tasada de la residencia en A.R.S. § 15-481B-11(a).

\$66,935	10%	\$6,694	\$2.5502	\$170.70
----------	-----	---------	----------	----------

**A.R.S. § 15-481B-11(c)**

Una residencia ocupada por el dueño y cuya valoración tasada es el doble de la valoración tasada de la residencia en A.R.S. § 15-481B-11(a).

\$267,740	10%	\$26,774	\$2.5502	\$682.79
-----------	-----	----------	----------	----------

**A.R.S. § 15-481B-11(d)**

Un negocio cuya valoración tasada es el promedio de la valoración tasada de propiedad clasificada como clase uno según lo prescrito por la sección 42-12001, párrafos 12 y 13 para el año actual en el distrito escolar.

\$1,123,722	18%	\$202,270	\$2.5502	\$5,158.29
-------------	-----	-----------	----------	------------

(a) La valoración neta tasada es el valor preliminar para el 2020/2021 proporcionado por Arizona Department of Revenue e incluye valor de propiedad in-lieu del Salt River Project.

(b) Calculado por Arizona Department of Revenue con base a valores tasados preliminares para el 2020/2021.

(c) Por \$100 de valoración tasada.



**ARGUMENTOS A FAVOR  
DISTRITO ESCOLAR PRIMARIO NÚM. 59 DE LAVEEN  
DE AUMENTO DEL 15% AL PRESUPUESTO**

**Los argumentos representan la opinión del(de los) Autor(es)**

Arizona actualmente clasifica entre los lugares más bajos en cuanto a fondos por estudiantes y en los salarios de los maestros. A pesar de estos desafíos, los estudiantes y el personal del Distrito Escolar de Laveen son extremadamente afortunados de ser parte de una comunidad con un sólido historial de apoyo a los programas de aprendizaje sobresalientes para los estudiantes y la contratación y retención de maestros y personal excepcionales.

Como Consejo Directivo del Distrito Escolar de Laveen, les damos las gracias y les pedimos su apoyo continuo este noviembre.

Creemos que el arte, la educación física, la música, banda y otras clases electivas construyen un niño bien equilibrado y los expone a nuevas perspectivas y experiencias que cambian la vida. También creemos en la importancia de proporcionar kindergarten de día completo gratuito - el estado sólo apoya sesiones de medio día - que desarrolla una base crítica importante para nuestros estudiantes más jóvenes, dándoles el mejor comienzo posible para sus carreras educativas.

Además, Laveen ha reclutado y retenido a maestros talentosos de todo el estado y la nación para servir a nuestra comunidad gracias a salarios competitivos y beneficios apoyados por nuestra comunidad.

Sabemos que estas cosas son cruciales para el éxito de un niño. Ninguna de ellas sería posible sin su apoyo continuo. Los instamos a votar que "Sí" en la pregunta de la boleta electoral.

Consejo Directivo  
Primaria de Laveen

Durante muchos años presté servicio en el consejo directivo de un distrito escolar. Esta experiencia reiteró lo importante que es para la comunidad local apoyar a sus escuelas. Los distritos escolares no pueden confiar en el Estado para proveer "extras" como kindergarten de día completo gratuito, arte, educación física, y música, y otras clases electivas. Las escuelas necesitan el apoyo de su comunidad para traer a los maestros y personal más talentosos ofreciendo salarios y beneficios competitivos. La Primaria de Laveen cree que estas ofertas deben ser estándar. Nuestras

escuelas de vecindario reflejan a nuestra comunidad. Las escuelas de calidad aumentan los valores de nuestras viviendas, crean un sentido de orgullo entre los residentes y convierten a nuestros niños en buenos ciudadanos. Para mantener las escuelas de calidad que esperamos en nuestros vecindarios, debemos votar que “Sí” para renovar el aumento al presupuesto del Distrito Escolar Primario de Laveen.

Atentamente,  
Steve Gallardo  
Supervisor del Condado de Maricopa Distrito 5

En los últimos años, el Gobernador y la Legislatura han comenzado a restaurar los recortes a la educación pública. Si bien se están restaurando algunos recortes, no debemos olvidar que la financiación de capital para los distritos escolares no ha cambiado desde finales de la década de 1990. No es razonable esperar que las escuelas compitan en el entorno actual con un nivel de financiación de hace más de 20 años. Lamentablemente, el kindergarten de día completo aún no ha sido completamente financiado. En algunos casos, las escuelas públicas dependen en gran medida de su comunidad para proporcionar kindergarten de día completo y otros servicios.

Como un padre de LESD, específicamente un padre Tiger, he visto de primera mano los muchos programas educativos de calidad y servicios que LESD proporciona a sus estudiantes. Por ejemplo, Vista del Sur es un ganador de Blue Ribbon, un prestigioso reconocimiento por parte del Departamento de Educación de los Estados Unidos. Logros como estos se alcanzan gracias a la colaboración entre nuestros líderes educativos y la comunidad. Debemos seguir apoyando a nuestras escuelas locales; esto nos beneficia a todos.

Todos queremos vivir en vecindarios seguros, tener escuelas de calidad y de primera clase que atraigan a las familias a nuestra comunidad, lo que a su vez protege nuestros valores de propiedad.

Vote que “Sí” para que NUESTROS niños puedan seguir recibiendo una educación de calidad que fomente un mañana mejor, para todos nosotros.

Mike Barragan

Como Alcaldesa, sé que lo que afecta a nuestras escuelas públicas, también afecta el futuro de Phoenix. Necesitamos un compromiso renovado con las escuelas locales que preparen a la próxima generación para el éxito. Una educación es la oportunidad que puede elevar a un niño y ponerlo en un camino hacia la productividad y la prosperidad. Los estudiantes que se dedican a la escuela a una edad temprana están equipados con las habilidades básicas de lectura, escritura y matemáticas que son necesarias para el éxito académico.

El 3 de noviembre, se pedirá a los votantes del Distrito Escolar Primario de Laveen que renueven un aumento al presupuesto que utilizará fondos para continuar programas importantes como kindergarten de día completo, arte, educación física, música y otras opciones electivas -- programas esenciales para dar a nuestros niños una educación integral construida sobre una base sólida. Los fondos del aumento al presupuesto también le darán a Laveen la capacidad de reclutar y retener a maestros y personal altamente talentosos ofreciendo paquetes competitivos de salarios y beneficios.

El aumento al presupuesto es una renovación y no aumentará su tasa de impuestos sobre la propiedad. Sé que usted quiere lo mejor para los niños, así que por favor acompañeme trabajando para crear más oportunidades para nuestros jóvenes. Por favor vote que SÍ para renovar el aumento al presupuesto del Distrito Escolar Primario de Laveen.

Kate Gallego  
Alcaldesa, Ciudad de Phoenix

Nosotros, los legisladores del Distrito 27, nos reunimos para animar a nuestros electores a apoyar la renovación del aumento al presupuesto del Distrito Escolar Primario de Laveen.

Cada uno de nosotros cree firmemente en apoyar la educación y asegurar que cada niño tenga las herramientas que necesita para tener éxito. Creemos que la educación primaria de calidad prepara a los niños para el éxito en la escuela secundaria, la universidad y más allá.

Sirviendo en nuestra legislatura estatal, sabemos que la educación todavía no está financiada adecuadamente por el estado. Desafortunadamente, esto hace que los distritos escolares confíen en sus residentes para proporcionar programas como arte, educación física, música y kindergarten de día completo. Aunque estas cosas no se financien completamente a nivel estatal, sabemos que son esenciales para el aprendizaje.

Esperamos que usted continúe apoyando a sus escuelas de vecindario y que vote que “Sí” por el aumento al presupuesto de Laveen.

Rebecca Rios  
Senadora Estatal, Distrito Legislativo 27

Reginald Bolding, Jr.  
Representante Estatal, Distrito Legislativo 27

Diego Rodríguez  
Representante Estatal, Distrito Legislativo 27

La educación abre puertas y eleva a las familias. Lo sé por mi propia experiencia, habiendo sido criado por una madre soltera de clase trabajadora. Las escuelas públicas fuertes crearon la oportunidad para que yo tuviera éxito y nivelar el campo de juego para todos nuestros niños. El Distrito Escolar Primario de Laveen proporciona una excelente educación temprana a nuestra comunidad, pero necesita su ayuda para seguir mejorando la calidad de la educación para nuestros niños.

Al votar que “Sí” para renovar el aumento al presupuesto del distrito, usted proporcionará fondos para programas críticos que incluyen kindergarten de día completo, arte, educación física, música y otras clases electivas. Usted también ayudará al distrito a reclutar y retener a maestros y personal altamente capacitados.

Este aumento al presupuesto mejorará la calidad de la educación para nuestros estudiantes. Espero que me acompañen a votar que Sí por el aumento al presupuesto del presupuesto del distrito escolar.

Ruben Gallego  
Representante de los U.S., AZ D7

Nuestro futuro como una comunidad, un estado y una nación depende de que cada generación reciba una buena educación y se convierta en buenos ciudadanos y adultos productivos. Todos se benefician de tener escuelas de alta calidad en nuestra comunidad. La inversión que hacemos en nuestras escuelas se devuelve con creces.

Como madre de tres estudiantes, y voluntaria trabajando en nuestra escuela local del vecindario, he visto personalmente lo duro que trabajan nuestros maestros y administradores de la escuela y lo dedicados que

están a educar a nuestros hijos y servir a la comunidad. También he visto como el apoyo de la comunidad en estas elecciones beneficia directamente a nuestros niños y escuelas.

Nuestras escuelas son el centro de sus vecindarios y ayudan a hacer de Laveen un gran lugar para vivir y criar a nuestras familias. Estas son nuestras escuelas y necesitan nuestro apoyo para seguir teniendo éxito.

Esta elección es una continuación de un aumento al presupuesto aprobado por los votantes que ha estado en su lugar durante muchos años. Por eso, esto no es un aumento de impuestos en nuestra comunidad.

Por favor vote que “Sí” en las elecciones de la Escuela Laveen.

Linda Abegg

Como miembro del Consejo Directivo de Maricopa County Community Colleges, y antiguo educador y consejero escolar, no hay nada más importante que invertir en la vida de los niños. Nuestros niños merecen ser educados en aulas de calidad con programas y servicios de alta calidad. Podemos hacer nuestra parte como ciudadanos apoyando al Distrito Escolar Primario de Laveen.

El Distrito Escolar de Laveen le está solicitando a la comunidad que vuelva a autorizar un aumento al presupuesto que ha estado en su lugar durante muchos años. Con la renovación de este aumento al presupuesto, Laveen podrá continuar proporcionando kindergarten de día completo, arte, música, educación física, actividades extracurriculares y programas de instrucción para los estudiantes. Nuestro distrito escolar local necesita nuestra ayuda para continuar proporcionando programas educativos excepcionales para sus estudiantes.

Por favor, únaseme votando que Sí por el aumento al presupuesto del presupuesto del Distrito Escolar Primario de Laveen. Nuestros estudiantes necesitan de nosotros para poder aprender, tener éxito y lograr sus sueños de ir a la universidad y convertirse en miembros exitosos de nuestra comunidad.

Dr. Tom Nerini  
Miembro del Consejo Directivo  
Maricopa Community Colleges

**ARGUMENTOS EN CONTRA  
DISTRITO ESCOLAR PRIMARIO NÚM. 59 DE LA VEEN  
DE AUMENTO DEL 15% AL PRESUPUESTO**

**(No se recibieron argumentos en contra)**

---

---

**DISTRITO ESCOLAR PRIMARIO NÚM. 59 DE LAVEEN  
ELECCIÓN ESPECIAL  
3 DE NOVIEMBRE DE 2020  
CONDADO DE MARICOPA  
ESTADO DE ARIZONA**

---

---

¿Debe el Consejo Directivo del Distrito Escolar Primario Núm. 59 de Laveen del Condado de Maricopa, Arizona (el “Distrito Escolar”), adoptar un presupuesto de mantenimiento y operaciones que le permita al Distrito Escolar continuar sobrepasando el límite de control de ingresos especificado por ley por una cantidad no mayor del quince por ciento (15%) por año fiscal para el año fiscal 2021/2022 y para los próximos seis (6) años fiscales subsiguientes a partir de ahí?

Se calcula que la propuesta continuación del incremento al presupuesto del Distrito Escolar para el 2021/2022 sobrepasará el presupuesto alterno propuesto del Distrito Escolar por \$0. La cantidad del incremento propuesto se basará en un porcentaje del límite de control de ingresos del Distrito Escolar en los años futuros de conformidad con la Sección 15-481(P), Estatutos Revisados de Arizona.

Cualquier continuación de aumento al presupuesto autorizada por esta elección se financiará en su totalidad de un gravamen de impuestos a propiedades sujetas a impuestos dentro de este Distrito Escolar para el año en que se adopte y por seis años subsiguientes, no se llevará a cabo con dineros suministrados por el estado y no estará sujeta al límite de impuestos especificado en el artículo IX, sección 18, Constitución de Arizona. Con base en la actual valoración neta tasada usada para fines de impuestos secundarios sobre la propiedad, para financiar la propuesta continuación del aumento en el presupuesto del Distrito Escolar se requeriría la continuación de una tasa de impuestos que se calcula en \$2.5502 por cien dólares de valoración neta tasada usada para fines de impuestos secundarios sobre la propiedad y es además de la tasa de impuestos del Distrito Escolar que se recargará para financiar el límite de control de ingresos del Distrito Escolar que permite la ley.

**CONTINUACIÓN DE AUMENTO AL PRESUPUESTO, SÍ  
CONTINUACIÓN DE AUMENTO AL PRESUPUESTO, NO**

**TEXTO COMPLETO DE LA BOLETA**

**FORMATO DE LA BOLETA / BOLETA DE MUESTRA  
DISTRITO ESCOLAR PRIMARIO NÚM. 59 DE LAVEEN  
ELECCIÓN ESPECIAL  
3 DE NOVIEMBRE DE 2020  
CONDADO DE MARICOPA  
ESTADO DE ARIZONA**

**PREGUNTA**

Un voto de **“SÍ”** autorizará al Consejo Directivo del Distrito Escolar Primario de Laveen a continuar/extender la existente autorización de aumento al presupuesto de mantenimiento y operaciones y el impuesto resultante.

Un voto de **“NO”** no autorizará al Consejo Directivo del Distrito Escolar Primario de Laveen a continuar/extender la existente autorización de aumento al presupuesto de mantenimiento y operaciones y el impuesto resultante.

**CONTINUACIÓN DE AUMENTO AL PRESUPUESTO, SÍ**

**CONTINUACIÓN DE AUMENTO AL PRESUPUESTO, NO**

**BOLETA DE MUESTRA**



## OTRA INFORMACIÓN IMPORTANTE PARA LOS VOTANTES

Todos los electores con derecho a votar deben presentar prueba de identidad en el lugar de votación antes de recibir una boleta. El elector le informará su nombre y lugar de residencia al oficial electoral y presentará una forma de identificación de la Lista #1 que tenga el nombre, la dirección y la fotografía del elector **O** dos formas de identificación diferentes de la Lista #2 que tengan el nombre y la dirección del elector **O** dos formas de identificación diferentes de la Lista #3.

A un elector que no suministre una forma de identificación de la Lista #1 que lleve el nombre, la dirección y la fotografía del elector **O** dos formas de identificación diferentes de la Lista #2 o Lista #3 que lleven el nombre y la dirección del elector no se le podrá emitir una boleta regular, pero recibirá una boleta provisional y tendrá **cinco (5) días** después de una elección Federal General y **tres (3) días** después de cualquier otra elección para suministrarle identificación adecuada al Encargado del Registro del Condado para que su boleta provisional se incluya en el conteo.

**La Identificación DEBE coincidir razonablemente con el registro del recinto electoral.** Una identificación es “válida” a menos que se pueda determinar que ha caducado.

### **LISTA #1: Identificación con fotografía, nombre y dirección – SE REQUIERE UNA**

*Formas de identificación aceptables con fotografía, nombre y dirección del elector:*

- Licencia válida de Arizona para conducir
- Licencia de identificación válida de Arizona sin permiso para conducir
- Tarjeta de inscripción tribal u otra forma de identificación tribal
- Identificación emitida por el Gobierno Federal, Estatal o Local de los Estados Unido

- O -

### **LISTA #2: Identificación sin fotografía (solamente nombre y dirección) – SE REQUIEREN DOS**

*Formas de identificación aceptables sin fotografía que lleven el nombre y la dirección del elector:*

- Factura de servicios públicos del elector con fecha de no más de noventa días antes de la fecha de la elección. Una factura de servicios públicos puede ser por electricidad, gas, agua, basura, alcantarillado, teléfono, teléfono celular, o televisión de cable
- Estado de cuenta de banco o cooperativa de crédito que tenga fecha

- de no más de noventa días antes de la elección
- Registro válido de vehículo de Arizona o tarjeta de seguro del vehículo
  - Tarjeta de censo indígena, tarjeta de inscripción Tribal u otra forma de identificación tribal
  - Declaración de impuestos sobre la propiedad
  - Certificado del Encargado del Registro o tarjeta de Inscripción de Votante – para obtener una tarjeta de inscripción de votante digital/imprimible, visite [www.GetID.Maricopa.Vote](http://www.GetID.Maricopa.Vote)
  - Identificación emitida por el gobierno Federal, Estatal o Local de los Estados Unidos
  - Cualquier “Material Electoral Oficial” enviado por correo que tenga el nombre y la dirección del votante

### **LISTA #3: Combinación de la Lista #1 y Lista #2 – SE REQUIEREN DOS**

- Cualquier Identificación Válida con Fotografía de la Lista #1 en la que la dirección no coincide razonablemente con el registro del recinto electoral o que no tiene una dirección **acompañada de** una identificación sin foto de la Lista #2 en la que la dirección coincide razonablemente con el registro del recinto electoral.
- Pasaporte de los Estados Unidos sin dirección y algún documento de la Lista #2
- Identificación Militar de los Estados Unidos sin dirección y un documento de la Lista #2

### **INFORMACIÓN A LOS VOTANTES**

1. Las urnas están abiertas en el Día de la Elección de 6:00 a.m. a 7:00 p.m.
2. Todos los electores con derecho a voto deben presentar prueba de identidad en el lugar de votación antes de recibir una boleta.
3. Con el propósito de ayudar a emitir un voto, cualquier votante puede entrar en la casilla de votación acompañado de una persona de su escogencia con la siguiente excepción: Una persona que es un candidato que aparece en la boleta (**a excepción de un candidato a miembro de comité de recinto**) o una persona que haya estado empleada por o trabajado de voluntaria para un candidato, campaña, organización política o partido político en esta elección no puede ayudar a ningún votante
4. Se pueden llevar boletas de muestra o folletos informativos al lugar de votación y se pueden tener dentro de la casilla de votación en el día de las elecciones.
5. A cualquier votante con derecho a votar que se encuentre esperando en la fila de votantes a las 7:00 p.m. se le permitirá preparar y emitir su boleta electoral.

## REQUISITOS PARA VOTAR

Para poder votar en esta elección, usted debe haberse inscrito en un recinto dentro de los límites del distrito escolar el o antes de la medianoche del **lunes 5 de octubre de 2020**. Si usted no sabe si tiene derecho a votar, usted debe revisar su situación en línea en [www.BallotStatus.Maricopa.Vote](http://www.BallotStatus.Maricopa.Vote) o [www.BeBallotReady.Vote](http://www.BeBallotReady.Vote). Usted también puede llamar a la Oficina del Encargado del Registro del Condado de Maricopa al 602-506-1511.

### **POR FAVOR ASEGÚRESE DE REVISAR LA ETIQUETA DE LA DIRECCIÓN EN ESTE FOLLETO PUES LE INDICA A DÓNDE DEBE VOTAR.**

**Para información sobre ayuda para votar para votantes con discapacidades, por favor llamar al: 602-506-1511 o al 602-506-2348 (TDD)**

## LISTA PERMANENTE DE VOTANTES PARA VOTACIÓN TEMPRANA

A las personas que hayan solicitado inclusión en la Lista Permanente para Votación Temprana (cuyas siglas en inglés son PEVL) y que tengan derecho a votar en esta elección se les enviará una boleta temprana **automáticamente** el primer día de la votación temprana (7 de octubre de 2020) a menos que se comuniquen con el departamento a más tardar el **sábado 19 de septiembre de 2020** para indicar que: 1) no desean recibir una boleta temprana para esta elección o, 2) desean que los eliminen completamente de la Lista Permanente para Votación Temprana. Para revisar si usted está en la Lista Permanente para Votación Temprana o para recibir información sobre cómo actualizar o que lo eliminen de la Lista Permanente para Votación Temprana, por favor visite nuestro sitio web en [www.Request.Maricopa.Vote](http://www.Request.Maricopa.Vote) o [www.BeBallotReady.Vote](http://www.BeBallotReady.Vote) o comuníquese con nuestro departamento en el 602-506-1511.

## VOTACIÓN TEMPRANA

Las personas que tengan derecho a votar en esta elección y que deseen hacerlo en persona por medio de una boleta temprana, pueden ir a cualquiera de los centros de votación localizados en todo el condado a partir del **miércoles 7 de octubre de 2020**. Para obtener las direcciones y horas de operación, por favor visite [www.Locations.Maricopa.Vote](http://www.Locations.Maricopa.Vote) o llame al 602-506-1511. La votación en persona puede hacerse hasta las 5:00 p.m. del 30 **de octubre de 2020**, el viernes anterior a la elección.

Se puede solicitar el envío de una boleta por correo llamando a Maricopa County Elections Department (Departamento de Elecciones del Condado de Maricopa) al 602-506-1511 o al 602-506-2348 (TDD). Se pueden enviar

solicitudes por escrito a Maricopa County Elections Department, 510 S. 3rd Ave., Phoenix, 85003 y se pueden hacer solicitudes por Internet en la siguiente página electrónica: **www.Request.Maricopa.Vote**. **Las solicitudes por Escrito, por Teléfono o por la Internet deben ser recibidas por la Oficina del Encargado del Registro del Condado a más tardar a las 5:00 p.m. del segundo viernes antes de la elección (23 de octubre de 2020). Las solicitudes por escrito deben incluir:**

- 1) Nombre y dirección del domicilio;
- 2) Fecha de nacimiento;
- 3) Elección para la que se solicita la boleta;
- 4) Dirección donde debe enviarse la boleta si es diferente a la dirección del domicilio;
- 5) Firma del solicitante.

Para que la boleta sea válida y se incluya en el conteo, la boleta enviada por correo y la Declaración Jurada firmada deben ser recibidas por la Oficina del Encargado del Registro del Condado u otro oficial a cargo de las elecciones o depositadas en cualquier lugar de votación en el condado **a más tardar a las 7:00 p.m. del Día de la Elección, el 3 de noviembre de 2020.**

# INSTRUCCIONES PARA VOTAR

## **PARA VOTAR:**

- ✓ Use un bolígrafo negro (no use tinta roja)
- ✓ Llene el óvalo a la par de su selección
- ✓ Para Cargos de Candidatos, vote por no más del número a elegir como se indica en su Boleta Electoral Oficial (por ej. VOTE POR NO MÁS DE \_\_\_)

Opción 1

Opción 2

## **SI COMETE UN ERROR:**

- ✓ Tache su error
- ✓ Llene el óvalo a la par de su selección correcta

Opción 1

Opción 2

## **PARA VOTAR POR UN CANDIDATO AGREGADO POR ESCRITO:**

- ✓ Escriba el nombre de un candidato agregado por escrito válido\*

*Nombre del Candidato Agregado por Escrito*

- ✓ Llene el óvalo a la par de ese nombre

\*Para una lista de candidatos AGREGADOS POR ESCRITO válidos y/o candidatos RETIRADOS, si corresponde, por favor visite: <https://ListadeCandidatos.Maricopa.Voto>







**Laveen Elementary School District**  
**5001 W Dobbins Rd**  
**Laveen, AZ 85339**

PRSR STD  
U S POSTAGE  
**PAID**  
PHOENIX AZ  
PERMIT #1335

**OFFICIAL VOTING MATERIALS**  
**MATERIALES OFICIALES PARA VOTAR**

**IMPORTANT INFORMATION / INFORMACIÓN IMPORTANTE**

**VOTE ANYWHERE!!!**

To find a Vote Center nearest you, visit  
[www.Locations.Maricopa.Vote](http://www.Locations.Maricopa.Vote) or call **602-506-1511**.

**VOTE EN CUALQUIERA!!!**  
Para localizar el Centro de Votación  
más cercano a usted, visite

[www.Ubicaciones.Maricopa.Voto](http://www.Ubicaciones.Maricopa.Voto) ó llame al **602-506-1511**.

**OFFICIAL VOTING MATERIAL**

Only one publicity pamphlet has been mailed to each named household in which a registered voter resides. Please make it available to all registered voters in the household.

For information about voting assistance for voters with disabilities or on how to obtain an early ballot, please call: (602) 506-1511 or (602) 506-2348 (TDD) or visit [www.BeballoReady.Vote](http://www.BeballoReady.Vote).

You may vote at any Vote Center location in Maricopa County! Visit [www.Locations.Maricopa.Vote](http://www.Locations.Maricopa.Vote) for a list of Vote Centers or contact the Maricopa County Elections Department at (602) 506-1511.

**MATERIAL ELECTORAL OFICIAL**

Se ha enviado solamente un folleto publicitario a cada hogar nombrado en el que reside un votante inscrito. Por favor, póngalo a disposición de todos los votantes inscritos en el hogar.

Para obtener información sobre asistencia para votar para electores con discapacidades o sobre cómo obtener una boleta electoral temprana, llame al: (602) 506-1511 o (602) 506-2348 (TDD) o visite [www.BeballoReady.Vote](http://www.BeballoReady.Vote).

¡Usted puede votar en cualquiera de las ubicaciones de los Centros de Votación en el Condado de Maricopa! Visite [www.Locations.Maricopa.Vote](http://www.Locations.Maricopa.Vote) para obtener una lista de los Centros de Votación o comuníquese con el Departamento de Elecciones del Condado de Maricopa al (602) 506-1511.